



KARLOVA STUDÁNKA
horské lázně

**HORSKÉ LÁZNĚ
KARLOVA STUDÁNKA,
STÁTNÍ PODNIK**



**VÝROČNÍ ZPRÁVA
2017**

Obsah:

| | |
|---|------------|
| 1. Úvodní slovo ředitele..... | 3 |
| 2. Základní údaje | 5 |
| 3. Organizace podniku..... | 8 |
| 4. Pracovně právní vztahy..... | 11 |
| 5. Lázeňské zdravotnické zařízení se statutem lázeňského místa..... | 13 |
| 6. Lázeňská léčebně rehabilitační péče..... | 14 |
| 7. Obchodně provozní činnost a doplňkové služby..... | 17 |
| 8. Ostatní skutečnosti nastalé po rozvahovém dni..... | 18 |
| 9. Účetní závěrka a Zpráva auditora..... | od 19 dále |

1. Úvodní slovo ředitele

Vážené dámy, Vážení pánové,
Vážení klienti a obchodní partneři,

dostává se Vám do rukou Výroční zpráva Horských lázní Karlova Studánka, státní podnik, která rekapituluje rok 2017. Výsledek hospodaření, po jeho přezkoumání, odpovídá našemu plánu stanovenému na rok 2017 a je odrazem pečlivého plnění stanovených ekonomických cílů a zdravé ekonomiky podniku. Podařilo se nám odléčit více pacientů, a to meziročně o 240 osob, těmto pacientům podávat rašelinové zábaly z vlastního ložiska, čímž jsme rozšířili naše přírodní léčebné bohatství o další vlastní přírodní léčivý zdroj, dále rozšířit své služby o externí provoz Lázeňská cukrárna, jenž spolu s restaurací Letní lázně se významnou měrou podílí na výnosech podniku, anebo investiční aktivitou přivést do podniku nové přístrojové vybavení pro zdravotní a stravovací provoz, nový odbavovací systém na bazéně, vířivou vanu s kapacitou pro 6 osob či realizovat nutné opravy aj.



Usilovně jsme pracovali na stabilizaci a motivaci personálu. V roce 2017 tak došlo k významnému nárůstu mezd napříč spektrem všech odborností, a to meziročně o 17 %. Pracovněprávní problematika a ekonomika podniku je navíc pravidelně diskutována se zástupci odborové organizace v takovém rozsahu, aby byla zachována transparentnost řízení podniku.

Naším cílem pro rok příští je nadále zkvalitňovat poskytovanou péči a služby pro všechny návštěvníky lázní. Nabídneme čtyři přírodní léčivé zdroje na jednom místě, které využijeme ke zlepšení jejich zdraví. Dále díky těmto jedinečným podmínkám v prostředí Horských lázní Karlova Studánka, státní podnik, chceme udělat zásadní posun ve využití telemedicíny v oblasti léčebných procesů a účinné prevence.

Závěrem mi dovoluje poděkovat všem zaměstnancům Horských lázní Karlova Studánka, státní podnik, kteří každodenním profesionálním přístupem přispívají ke zlepšení zdraví a pohody našich pacientů a klientů lázní, a činí vše pro dobro jich, a budoucnost svého podniku. Děkuji také členům dozorčí rady a obchodním partnerům za každodenní spolupráci a v neposlední řadě také děkuji všem klientům, kteří do nás vložili důvěru a své zdraví. Uděláme vše pro zachování Vaší přízně.



*Ing. Jan Poštulka, ředitel podniku
Horské lázně Karlova Studánka, státní podnik*

1.1 Vize

Propojením zdravotnické a lékařské péče a za použití nejmodernějších léčebných a rehabilitačních metod v kombinaci s tradičním využitím přírodní minerální vody, peloidu a klimatu, dosáhneme trvalé spokojenosti klienta a prosperujícího podniku s vysokou firemní kulturou.

Horské lázně Karlova Studánka, státní podnik, zviditelníme jako významnou kulturní památku horské turistiky s přírodním dědictvím se zaměřením nejen na rodiny s dětmi, sportovce, seniory a současně na samostatně cestující návštěvníky, vyhledávající aktivní formu trávení dovolené v regionu.

Úspěch postavíme na profesionálních zaměstnancích s důrazem na individuální přístup k našim klientům s maximálním zájmem o jejich spokojenost.

Budeme nejlepší v lázeňské péči o dospělé pacienty s indikací oběhového, dýchacího, nervového a pohybového ústrojí.

1.2 Poslání

Rozvíjet klasickou lázeňskou péči s tradičním využitím přírodních léčivých zdrojů primárně zaměřenou na pojištěnce v souladu s požadavky zainteresovaných stran a právních předpisů.

1.3 Hodnoty

- **Spokojenost klienta**
- **Finanční stabilita pro možný další rozvoj**
- **Image lázní**
- **Neustálé zlepšování**
- **Erudovanost našich zaměstnanců**

2. Základní údaje

2.1 Údaje o zápisu podniku

| | |
|------------------------|--|
| Obchodní jméno: | Horské lázně Karlova Studánka, státní podnik |
| Sídlo: | Karlova Studánka č. p. 6, PSČ 793 24 |
| IČO: | 144 50 216 |
| Právní forma: | Státní podnik |
| Datum zápisu: | 02.01.1991 |
| Spisová značka: | AXIV 481 vedená u Krajského soudu v Ostravě |

2.2 Předmět činnosti a podnikání

Předmět činnosti

Zajišťování lázeňské léčebně rehabilitační péče pro pacienty ve stanovených indikacích podle příslušných předpisů v rozsahu stanoveném zakladatelem.

Správa a využití přírodních léčivých zdrojů v součinnosti s Českým inspektorátem lázní a zřidel včetně jejich ochrany.

Předmět podnikání

Poskytování zdravotních služeb obor zdravotní péče – rehabilitační a fyzikální medicína, fyzioterapeut, forma zdravotní péče – ambulantní a lůžková péče, druh zdravotní péče – lázeňská léčebně rehabilitační péče, obor zdravotní péče – všeobecné praktické lékařství, forma zdravotní péče – ambulantní primární péče

Státní podnik dále podniká v těchto oborech:

- výroba tepla,
- rozvod tepla,
- rozvod plynu,
- výroba elektřiny,
- rozvod elektřiny,
- hostinská činnost,
- obchod s elektřinou,
- obchod s plynem,
- výroba obchod a služby neuvedené v přílohách 1 až 3 živnostenského zákona,
- masérské, rekondiční a regenerační služby,
- pronájem nemovitostí, bytů a nebytových prostor.

2.3 Statutární orgán

| | |
|-------------------------|--|
| Ředitel | Ing. JAN POŠTULKA, den vzniku funkce: 1. května 2017. |
| I. zástupce ředitele: | SOŇA KÖHLEROVÁ, den vzniku funkce: 1. února 2017. |
| II. zástupce ředitele: | Mgr. PETR VLKOVIČ, den vzniku funkce: 1. února 2017. |
| III. zástupce ředitele: | Ing. VÍTĚZSLAV HRAZDIL, den vzniku funkce: 1. února 2017. |

2.4 Dozorčí rada

| | |
|-----------------------------|---|
| Předseda dozorčí rady: | Ing. PETR LANDA, den vzniku funkce: 24. listopadu 2016. |
| Místopředseda dozorčí rady: | MUDr. JIŘÍ FEXA, den vzniku funkce: 24. listopadu 2016. |
| Člen dozorčí rady: | Bc. KRISTINA JÁNSKÁ, den vzniku členství: 15. ledna 2016, den zániku členství: 31. ledna 2018. |

2.5 Způsob jednání

Za státní podnik se podepisuje tak, že k názvu nebo razítku státního podniku připojí svůj vlastnoruční podpis ředitel státního podniku nebo jeho zástupce.

2.6 Zakladatel

Ministerstvo zdravotnictví, IČ: 000 24 341, Palackého nám. 375/4, Nové Město, 128 00 Praha 2.

Podnik, byl založen k datu 01.01.1991 Ministerstvem zdravotnictví České republiky, jako zakladatelem, rozhodnutím ministra zdravotnictví č. j.: OP - 075-10.12.1990 ze dne 14.12.1990 podle Zákona č. 111/1990 Sb., o státním podniku pod názvem Státní léčebné lázně Karlova Studánka, státní podnik.

Rozhodnutím ministra zdravotnictví ze dne 16.12.1997 č. j.: 61338 KM bylo rozhodnuto o přizpůsobení zakládací listiny státního podniku Státní léčebné lázně Karlova Studánka, státní podnik, podle § 20, odst.1 Zákona č. 77/1997 Sb., o státním podniku, který vstoupil v platnost 01.07.1997. Současně byl podán návrh zápisu změny do obchodního rejstříku, který je veden u Krajského obchodního soudu v Ostravě v oddílu A - XIV, vložka 481 (obchodní soud ve svém usnesení z 21.04.1998 rozhodl o zaregistrování těchto změn do OR).

V roce 2013 došlo ke změně obchodního jména z původního názvu Státní léčebné lázně Karlova Studánka, státní podnik, na Horské lázně Karlova Studánka, státní podnik. Rozhodnutím ministra zdravotnictví ze dne 20. září 2013, Č. j.: MZDR 31415/2013/FIN, došlo ke změně Zakládací listiny státního podniku. Změna obchodního jména podniku z původního názvu Státní léčebné lázně, Karlova Studánka, státní podnik, na Horské lázně Karlova Studánka, státní podnik, nastala s účinností ode dne nabytí právní moci Usnesení Krajského soudu v Ostravě pod Č. j.: AXIV 481-RD61/KSOS; Fj 61827/2013 ze dne 8. listopadu 2013.

2.7 Popis změn a dodatků provedených v průběhu roku 2017 v obchodním rejstříku

Zánik funkce:

Ředitel:

MUDr. RADOMÍR MARÁČEK,

Den zániku funkce: 30. dubna 2017, zapsáno 22. července 2014, vymazáno 18. května 2017

Zástupce statutárního orgánu:

Ing. VÍTĚZSLAV HRAZDIL, zapsáno 22. července 2014, vymazáno 1. března 2017

1. zástupce ředitele:

Ing. JAN POŠTULKA, den vzniku funkce: 1. února 2017, den zániku funkce: 30. dubna 2017, zapsáno 1. března 2017, vymazáno 18. května 2017

2. zástupce ředitele:

SOŇA KÖHLEROVÁ, den vzniku funkce: 1. února 2017, zapsáno 1. března 2017, vymazáno 18. května 2017

3. zástupce ředitele:

Mgr. PETR VLKOVIČ, den vzniku funkce: 1. února 2017, zapsáno 1. března 2017, vymazáno 18. května 2017

4. zástupce ředitele:

Ing. VÍTĚZSLAV HRAZDIL, zapsáno 1. března 2017, vymazáno 18. května 2017

Zápis funkce:

1. zástupce ředitele:

SOŇA KÖHLEROVÁ, den vzniku funkce: 1. února 2017, zapsáno 18. května 2017, vymazáno 16. března 2018

Ředitel:

Ing. JAN POŠTULKA, den vzniku funkce: 1. května 2017, zapsáno 18. května 2017

4. zástupce ředitele:

Ing. VÍTĚZSLAV HRAZDIL, zapsáno 1. března 2017, vymazáno 18. května 2017

2. zástupce ředitele:

Mgr. PETR VLKOVIČ, den vzniku funkce: 1. února 2017, zapsáno 18. května 2017

3. zástupce ředitele:

Ing. VÍTĚZSLAV HRAZDIL, zapsáno 18. května 2017

Dozorčí rada:

Předseda dozorčí rady:

Ing. PETR LANDA, den vzniku funkce: 24. listopadu 2016, den vzniku členství: 21. listopadu 2016, zapsáno 2. února 2017

Místopředseda dozorčí rady:

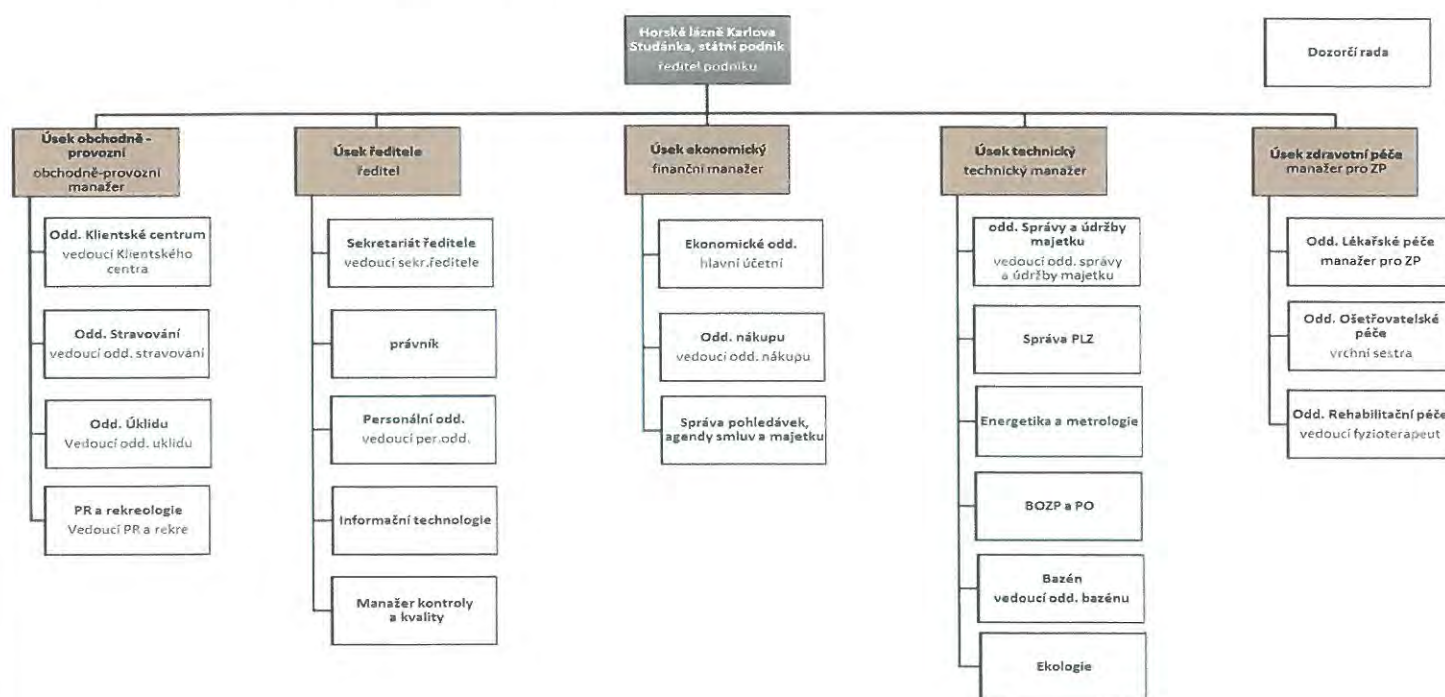
MUDr. JIŘÍ FEXA, den vzniku funkce: 24. listopadu 2016, den vzniku členství: 12. května 2016, zapsáno 2. února 2017

Člen dozorčí rady:

Bc. KRISTINA JÁNSKÁ, den vzniku členství: 15. ledna 2016, den zániku členství: 31. ledna 2018, zapsáno 2. února 2017, vymazáno 15. března 2018

3. Organizace podniku

3.1 Organizační schéma



3.2 Vedoucí zaměstnanci

- Ředitel podniku
- Manažeréři úseků
- Vedoucí oddělení
- Vedoucí pracovišť

3.3 Systém řízení

Řízení podniku vychází z platné legislativy ČR a EU, požadavků zakladatele a poznatků z oblasti řízení. Je strukturováno tak, že zásadní rozhodnutí jsou prováděna ředitelem podniku s doporučeními dozorčí rady. Vedení podniku se zavázalo plnit požadavky normy kvality.

Politika kvality

Horské lázně Karlova Studánka, státní podnik, jsou od roku 2010 držitelem certifikátu ISO 9001. Oblast certifikace pokrývá:

- Poskytování komplexní ústavní a ambulantní lázeňské péče (preventivní, kurativní a rehabilitační).
- Poskytování služeb doplňkových (hotelových, ubytovacích a stravovacích) a souvisejících s provozem.

Politika kvality vychází z vize o činnosti a rozvoji podniku, proklamované vedením podniku. Reflektuje nové postupy v oblasti zdravotní péče a prognózy poptávky nejen po léčebné, ale také preventivní péči. Politika kvality zobrazuje ucelený program rozvoje lázní v oblasti řízení kvality poskytovaných služeb a je každoročně konkretizována v dokumentu Cíle kvality pro příslušný rok.

Systém řízení kvality

Systém řízení kvality dává managementu na všech úrovních řízení do rukou průhledný nástroj pro získání informací o efektivnosti řízeného útvaru, pro analýzu a hodnocení získaných údajů a následné zavádění preventivních či nápravných opatření a ke zlepšování plnění požadavků klientů, k čemuž je využíváno i institutu interních auditů kvality.

Zásady uplatňované vůči klientům

Základním prvkem komunikace s klienty je lidský přístup veškerého personálu. Zaměstnanci se řídí Etickým kodexem zaměstnance Horských lázní. Zaměřují se na zvyšování úrovně nabídky služeb, včetně prezentace na internetových stránkách podniku a odpovídající reakce na podněty a stížnosti. Průběžně je ověřována spokojenost klientů mimo jiné i na základě systému zpětných vazeb z dotazníků. Součástí péče o klienta je poučení o jeho stavu, způsobu a formě léčby srozumitelnou formou a zaznamenání poučení do zdravotnické dokumentace a vytváření podmínek pro ochranu zdraví klientů při realizaci zdravotních služeb.

Spokojenost zainteresovaných stran

Vedení podniku pravidelně vyhodnocuje spokojenost zainteresovaných stran za účelem sledování trendů a výkonnosti procesů.

3.4 Rozvoj podniku

Horské lázně budou dále rozvíjet klasickou lázeňskou léčebně rehabilitační péči s tradičním využitím přírodních léčivých zdrojů primárně zaměřenou na klienty zdravotních pojišťoven. Budou se rovněž zaměřovat na prevenci zdraví veřejnosti a rozvíjet oblast wellness služeb.

Plánování činností

Kontinuální proces analýzy, politiky kvality, cílů kvality a strategického plánování vytváří podmínky pro neustálé zlepšování systému řízení kvality při realizaci harmonického rozvoje lázní. Aktivita podniku jsou zaměřeny tak, aby s maximálním využitím disponibilních zdrojů byla klientům poskytnuta optimální zdravotní péče a aby její rozvoj byl realizován v odpovídajícím rozsahu a kvalitě.

Zlepšování kvality produktů a služeb

Zlepšování kvality produktů a služeb poskytovaných klientům lázní je definováno závaznými pravidly v oblasti poskytování zdrojů pro rozvoj technického zázemí a infrastruktury, zaváděním nových poznatků vědy a technologií a neodmyslitelně i stanovením podmínek pro uspokojování potřeb zaměstnanců.

Zabezpečení finančních prostředků

Pro realizaci stanovených záměrů je racionálně využíváno dostupných zdrojů na základě analýzy poptávky služeb a vývoje medicínských poznatků. Finanční prostředky jsou zabezpečeny smluvními vztahy se ZP, obchodními partnery a klienty samoplátci.

3.5 Aktivity v oblasti výzkumu a vývoje

Výzkumnou činností a vývojem se podnik nezabývá.

3.6 Organizační složky v zahraničí

Podnik nemá organizační složky v zahraničí.

3.7 Cíle a metody řízení rizik

Řízení rizik je systematická činnost integrovaná ve vnitřním kontrolním systému podniku, zavedeném dle relevantních ustanovení zákona o finanční kontrole. Řízení rizik vedení podniku vnímá jako účelné zejména pro oblast řízení podniku a kontroly nakládání s majetkem státu a veřejnými prostředky, a pro předcházení ohrožení zdraví a majetku zainteresovaných stran. Vedení podniku pro řízení rizik souvisejících s činnostmi HLKS zvolilo decentralizovaný model a řízení rizik je tak integrální součástí veškerých rozhodnutí vedoucích zaměstnanců s cílem omezit pravděpodobnost výskytu rizik nebo snížit jejich dopad a předejít tak problémům.

3.8 Ochrana životního prostředí

Vedení podniku si cení životního prostředí, proto zvyšuje povědomí všech zaměstnanců a klientů o potřebě chránit životní prostředí, předcházet negativním dopadům a prosazovat ekologický přístup ve všech souvisejících činnostech. Neustále zlepšuje své procesy s ohledem na šetrné využívání zdrojů a prevenci jejich znečištění.

3.9 Zásady vůči korupčnímu jednání

Zaměstnanci podniku se zavazují dodržovat Etický kodex zaměstnance HLKS a činit veškerá protikorupční opatření vedoucí k eliminaci nežádoucího společenského jevu – korupce a naplnit tak vůli za rovnoprávnost v lázeňském léčebně rehabilitačním zařízení.

3.10 Nabytí vlastních akcií nebo podílů

Účetní jednotky se netýká, podnik nenabyl vlastní akcie ani podíly.

4. Pracovní právní vztahy

Pracovní právní vztahy zaměstnanců a zaměstnavatele jsou individuálně určeny pracovními smlouvami, případně jmenovacími dekrety respektujícími zákoník práce včetně navazující legislativy a platné kolektivní smlouvy státního podniku Horské lázně Karlova Studánka.

4.1 Vývoj zaměstnanosti

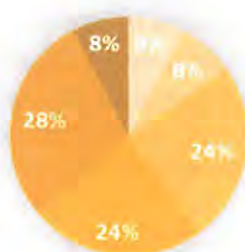
V roce 2017 vzrostl průměrný počet zaměstnanců oproti roku 2016 ze 150 na 165, tedy o 10 %. K nárůstu počtu zaměstnanců došlo především na zdravotním úseku a stravovacím oddělení, a to s ohledem na zajištění nových a rozšíření stávajících provozních potřeb.

Nástupy a výstupy v roce 2017

| | Počet zaměstnanců |
|--------------------|-------------------|
| Nástupy do podniku | 63 |
| Výstupy z podniku | 53 |

Struktura zaměstnanců podle věku k 31. 12. 2017

| | % |
|-----------------|-----|
| □ do 24 let | 8 |
| □ 25 až 29 let | 8 |
| ■ 30 až 39 let | 24 |
| ■ 40 až 49 let | 24 |
| ■ 50 až 59 let | 28 |
| ■ 60 let a více | 8 |
| Celkem | 100 |



4.2 Vývoj mezd

V roce 2017 došlo na základě rozhodnutí vlády k navýšení minimální mzdy a zaručených mezd. U vybraných kategorií personálu rovněž došlo k nezbytným úpravám základních mezd z důvodu udržení rozdílů mezi jednotlivými kategoriemi s většími nároky na potřebnou kvalifikaci a náročnost práce a také za účelem udržení konkurenceschopnosti na trhu práce, zejména v oblasti zdravotnického personálu. Na základě těchto skutečností došlo k nárůstu mezd oproti roku 2016 o 17 % napříč všemi obory.

4.3 Vzdělávání a sociální politika

Vedení podniku vytváří podmínky pro osobní rozvoj, sociální jistoty a kvalifikační růst zaměstnanců s cílem dodržení zásady rovného zacházení a zajištění nediskriminačních postupů a vztahů v souladu se zákoníkem práce, v platném znění a zákonem č. 198/2009 Sb., o rovném zacházení a o právních prostředcích ochrany před diskriminací a o změně některých zákonů (antidiskriminační zákon). Podnik v roce 2017 vynaložil prostředky na vzdělávání svých zaměstnanců ve výši 359.586 Kč, což bylo o 13 % více, než v předchozím roce 2016.

V rámci Fondu kulturních a sociálních potřeb měli zaměstnanci možnost čerpat příspěvky na rekreaci a rehabilitaci ve výši 5.000 Kč/zaměstnanec. Podporována byla též péče o zdraví, sportovní a kulturní vyžití zaměstnanců a jejich rodinných příslušníků. Sociální jistoty zaměstnanců jsou tvořeny mimo jiné finančním příspěvkem podniku pro účely sociálního zabezpečení na důchod. V roce 2017 přispíval podnik zaměstnancům na penzijní nebo životní pojištění ve výši 12.000 Kč až 36.000 Kč ročně (dle výše měsíčního příspěvku placeného zaměstnancem 1.000 Kč až 3.000 Kč měsíčně).

4.4 Vztahy s odborovou organizací

V podniku působí jedna odborová organizace, přičemž organizováno bylo 29 % z celkového počtu zaměstnanců. Po předešlých kolektivních vyjednáváních došlo dne 22. února 2017 k uzavření nové kolektivní smlouvy pro období od března 2017 do února 2018. Během roku 2017 došlo k uzavření dvou dodatků k platné kolektivní smlouvě, týkajících se především mzdové problematiky, podmínek poskytování příspěvku z Fondu kulturních a sociálních potřeb a příspěvku na doplňkové penzijní spoření nebo životního pojištění. V průběhu roku 2017 proběhlo celkem pět jednání zaměstnavatele se zástupci odborové organizace, v rámci kterých byly odborové organizaci předávány informace a zajištěno projednání témat stanovených zákoníkem práce a kolektivní smlouvou.

V závěru roku 2017 se uskutečnilo celopodnikové setkání zaměstnanců, na kterém ředitel podniku seznámil zaměstnance s ekonomickými výsledky a hodnocením uplynulého roku a představil další plány a cíle, stanovené na rok následující.

5. Lázeňské zdravotnické zařízení se statutem lázeňského místa



Ochrana přírodních léčebných lázní – ochranných pásem přírodních léčivých zdrojů, byla zákonně určena §§ 43 - 45, Zákona o zdraví lidu č. 20/1966 Sb., ve znění zákonů o předpisech následujících, kde povinnost dodržování statutu lázeňských míst byla zákonně určena Obecnímu úřadu v Karlově Studánce. Ke dni 18. června 2001, pak vstupuje v platnost novelizovaný „Lázeňský zákon“ č. 164/2001 Sb. (s navazující Vyhláškou MZ, o zdrojích a lázních č. 423/2001 Sb.), který okolnosti problematiky přírodních léčivých zdrojů a její ochrany nově určuje s tím, že upřesňuje zodpovědnost obce za dodržování statutu lázeňského místa.

5.1 Statut lázeňského místa Karlova Studánka nabyla Usnesením rady KNV v Olomouci dne 18.04.1957.

5.2 Ochranná pásma přírodních léčivých zdrojů, stanovená Usnesením Sm KNV ze dne 23.04.1970, byla novelizována Vyhláškou MZ č. 175/1999 Sb.

5.3 Přírodní léčivé zdroje

Minerální vody, čerpané z vrtů, mají povahu železnaté kyselky kalcium-hydrokarbonátové s mineralizací do 1500 mg na litr a vysokým obsahem volného CO₂. Vydutnost pramenů kolísá ve vztahu k ročním obdobím s maximem v době jarního tání. Prameny jsou používány k uhličitým koupelím a pitné kúře. Ložiska prosté rašeliny jsou použitelná pro peloidní léčbu.

Přírodní léčivý zdroj – minerální vody „pramen Vladimír a Petr“ byl schválen Výnosem MZ ČSR Č. j.: ČIL 482-04.01.1982 ze dne 24.02.1983, Věst. MZ ČSR č. 1/1983 – ozn. v částce 10/1983.

Přírodní léčivý zdroj – minerální vody „Norbertův pramen“ byl schválen Vyhláškou MZ č. 3424/1948 Ú.I.I. ze dne 01.10.1948.

Přírodní léčivý zdroj plynu „S 7 (Vladimír)“ získal osvědčení Sdělením MZ č. 97/2012 Sb.

Osvědčení k využívání PLZ (Vladimír, Petr, Norbert) pro Horské lázně Karlova Studánka, státní podnik, bylo aktualizováno a MZ ČR dne 16. května 2014, Čj.: MZDR 23202_20142_OZD-ČIL.

Přírodní léčivý zdroj peloidu „Karlova Studánka“, „Malá Morávka“ a „Hubertov“, byl schválen Výměrem MZ Č. j.: LZ/3-403.2-17.05.1962 ze dne 04.06.1962.

5.4 Péče o přírodní léčivé zdroje a jejich pravidelná hodnocení

V polovině roku 2017 podnik zahájil těžbu z vlastního ložiska peloidu v Malé Morávce a získal proto souhlas Všeobecné zdravotní pojišťovny s navýšením ceny léčení. Jsou prováděna pravidelná měření PLZ. Vyhodnocována je teplota, obsah CO₂ a vodivost. kontinuální měření a kvalita PLZ. Klimatologické měření jsou prováděna a vyhodnocována rovněž pravidelně. Na základě těchto vyhodnocování jsou přijímána opatření k udržení kvality PLZ a ochrany životního prostředí.

6. Lázeňská léčebně rehabilitační péče

Zdravotní péče je poskytována v souladu s pl. zněním Zák. č. 164/2001 Sb., (Lázeňský zákon), Zák. č. 372/2011 Sb., o zdravotních službách, Zák. č. 48/1997 Sb., o veřejném zdravotním pojištění; a s dalšími předpisy souvisejícími.

ICZ zdravotnického zařízení:

| | |
|----------|------------------------------------|
| 85381000 | Lázeňská péče |
| 85757000 | Rehabilitační a fyzikální medicína |
| 85758000 | Fyzioterapie |

6.1 Indikační seznam

Indikační zaměření je stanoveno dle indikačního seznamu pro lázeňskou léčebně rehabilitační péči o dospělé v Karlově Studánce, ve znění pozdějších předpisů lázeňské péče schválené ČIL MZ ČR Vyhl. MZ ČR č. 2/2015 Sb.

| Indikační skupina - dospělí – dorost | Číslo indikace - komplexní lázeňská péče | Číslo indikace - příspěvková lázeňská péče |
|---|---|---|
| I. Nemoci onkologické | I/1 | I/1 |
| II. Nemoci oběh. ústr. | II/2, II/3, II/4, II/5, II/6, II/8 | II/1, II/3, II/4, II/5, II/6, II/8, II/9 |
| IV. Nemoci endokrin. | IV/1, IV/2, IV/3 | IV/1, IV/2 |
| V. Nemoci dých. ústr. | V/1, V/2, V/3, V/4, V/5, V/6, V/7 | V/2, V/5, V/6 |
| VI. Nemoci nervové | VI/2, VI/3, VI/6, VI/8, VI/9, VI/11 | VI/2, VI/3 |
| VII. Nemoci pohybové | VII/1, 2, 3, 4, 6, 7, 8, 9, 10, 11, 12 | VII/1, 2, 3, 4, 6, 7, 8, 9, 11 |
| IX. Duševní poruchy | IX/1, IX/2 | IX/1, IX/2 |
| X. Nemoci kožní | X/1, X/2 | X/1, X/2 |

6.2 Lázeňská léčebně rehabilitační péče – lůžková

Lázeňská léčebně rehabilitační péče, spojená s poskytováním stravování a ubytování klientům lázní, je hlavním předmětem činnosti podniku, z čehož vyplývá, že převážná část lázeňské klientely je tvořena pojištěnci zdravotních pojišťoven. Maximum zájmu o lázeňskou léčbu je každoročně v období od června do září. Nejideálnější podmínky k léčení v Karlově Studánce jsou vzhledem ke zdejšímu klimatu v chladném období. Tehdy je efekt klimatické léčby největší.

Spolupráce se zdravotními pojišťovnami při lázeňské léčebně rehabilitační péči

Pro poskytování lázeňské léčebně rehabilitační péče komplexní či příspěvkové, má podnik uzavřeny smluvní vztahy se všemi činnými zdravotními pojišťovnami (dále jen ZP) ČR:

- Všeobecná zdravotní pojišťovna České republiky (VZP kód 111),
- Zdravotní pojišťovna Ministerstva vnitra ČR (ZPMV kód 211),
- Revírní bratrská pokladna, zdravotní pojišťovna (RBP kód 213),
- Zaměstnanecká pojišťovna Škoda (ZPŠ kód 209),
- Česká průmyslová zdravotní pojišťovna (ČPZP kód 205),
- Vojenská zdravotní pojišťovna České republiky (VoZP kód 201),
- Oborová zdravotní pojišťovna zaměst. bank, pojišťoven a stavebnictví (OZP kód 207).

Podíl ZP na komplexní (KLP) a příspěvkové (PLP) lázeňské léčebně rehabilitační péči (LLRP)

| Rok | VZP | | ZPMV | | RBP | | ZPŠ | | ČPZP | | VoZP | | OZP | |
|--------------|-------------|-----------|------------|-----------|------------|----------|-----------|----------|------------|-----------|------------|-----------|------------|----------|
| | KLP | PLP | KLP | PLP | KLP | PLP | KLP | PLP | KLP | PLP | KLP | PLP | KLP | PLP |
| 2014 | 1147 | 101 | 292 | 23 | 139 | 20 | 14 | 1 | 238 | 26 | 142 | 4 | 88 | 7 |
| Celk. | 1248 | | 315 | | 159 | | 15 | | 264 | | 146 | | 95 | |
| 2015 | 1252 | 88 | 324 | 29 | 144 | 16 | 16 | 1 | 254 | 22 | 172 | 11 | 84 | 10 |
| Celk. | 1340 | | 353 | | 160 | | 17 | | 276 | | 183 | | 94 | |
| 2016 | 1387 | 109 | 342 | 31 | 170 | 12 | 20 | 3 | 342 | 28 | 175 | 15 | 103 | 7 |
| Celk. | 1496 | | 373 | | 182 | | 23 | | 370 | | 190 | | 110 | |
| 2017 | 1556 | 85 | 397 | 26 | 170 | 9 | 28 | 2 | 394 | 29 | 177 | 10 | 110 | 7 |
| celk. | 1641 | | 423 | | 179 | | 30 | | 423 | | 187 | | 117 | |

6.3 Léčebně rehabilitační péče – ambulantní

Kromě lázeňské léčebně rehabilitační péče o klienty zdravotních pojišťoven, formou následné lůžkové péče, poskytují lázně ve smluvním vztahu s nadpoloviční většinou ZP rovněž péči ambulantní a to v odbornostech fyzioterapie (specializovaná péče: rehabilitační lékař – kód 201 a fyzioterapeut – kód 902).

Spolupráce se zdravotními pojišťovkami při léčebně rehabilitační péči ambulantní

Podnik má uzavřeny smlouvy pro poskytování lázeňské léčebně rehabilitační péče ambulantní formou s těmito zdravotními pojišťovkami ČR:

- Všeobecná zdravotní pojišťovna České republiky (VZP kód 111),
- Zdravotní pojišťovna Ministerstva vnitra ČR (ZPMV kód 211),
- Revírní bratrská pokladna, zdravotní pojišťovna (RBP kód 213),
- Česká průmyslová zdravotní pojišťovna (ČPZP kód 205).

Podíl ZP na ambulantní lázeňské léčebně rehabilitační péči

| Rok | VZP | | ZPMV | | RBP | | ČPZP | |
|--------------|-----------|-----------|-----------|-----------|-----------|----------|-----------|-----------|
| | 201 | 902 | 201 | 902 | 201 | 902 | 201 | 902 |
| 2014 | 31 | 37 | 18 | 21 | 2 | 3 | 9 | 11 |
| Celk. | 68 | | 39 | | 5 | | 20 | |
| 2015 | 57 | 52 | 12 | 16 | 8 | 7 | 37 | 36 |
| Celk. | 109 | | 28 | | 15 | | 73 | |
| 2016 | 47 | 59 | 17 | 23 | 8 | 8 | 21 | 18 |
| Celk. | 106 | | 40 | | 16 | | 39 | |
| 2017 | 39 | 47 | 13 | 14 | 6 | 6 | 15 | 17 |
| celk. | 86 | | 27 | | 12 | | 32 | |

| Rok | Odbornost 201 /počty klientů amb. péče/ | Odbornost 902 /počty klientů amb. péče/ | Celkem ambulantních klientů |
|-------------|--|--|--------------------------------|
| 2014 | 60 | 72 | 132 |
| 2015 | 114 | 111 | 225 |
| 2016 | 93 | 108 | 201 |
| 2017 | 73 | 84 | 157 |

6.4 Vytíženost procedur

| Rok | Funkční vyšetření | | Přír. min. koup. PLZ | Inhalace s aplik. PLZ | Vodoléčebné procedury, masáže | Rehabil. procedury | Elektro-fyz. výkony | Umělé koupele | Jiné léčebné procedury |
|-------------|-------------------|--------------|----------------------|-----------------------|-------------------------------|--------------------|---------------------|---------------|------------------------|
| | EKG | Spiro. | | | | | | | |
| 2013 | 1 241 | 2 912 | 8 128 | 55 829 | 26 933 | 22 969 | 11 299 | 2 825 | 10 806 |
| 2014 | 1 312 | 2 731 | 10 894 | 53 437 | 30 196 | 28 476 | 6 856 | 3 245 | 10 590 |
| 2015 | 1 074 | 3 340 | 18 238 | 56 006 | 34 457 | 39 062 | 6 299 | 3 867 | 12 874 |
| 2016 | 946 | 3 272 | 20 478 | 57 733 | 42 576 | 44 584 | 8 236 | 3 867 | 14 865 |
| 2017 | 1 024 | 3 701 | 19 174 | 54 522 | 42 657 | 45 776 | 6 408 | 4 168 | 10 747 |



6.5 Vytíženost rehabilitačního bazénu

| Rok | Klienti LLRP, hrazené ZP | Veřejnost | Celkový počet klientů | Ukazatel návštěvnosti na m ² vodní plochy/rok |
|-------------|--------------------------|---------------|-----------------------|--|
| 2013 | 6 372 | 62 528 | 68 901 | 725 |
| 2014 | 8 129 | 58 593 | 66 722 | 624 |
| 2015 | 12 801 | 55 948 | 68 749 | 724 |
| 2016 | 14 987 | 58 975 | 73 962 | 779 |
| 2017 | 15 527 | 56 076 | 71 603 | 750 |



7. Obchodně provozní činnost a doplňkové služby

Zaměstnanci Horských lázní vnímají svoji práci jako poslání ve službách a klientům poskytují dokonalý servis od chvíle, kdy pobyt v Horských lázních zvažují, až do doby, kdy z lázní spokojeně odjíždějí. Empatie a ohleduplnost vůči klientům je z jejich strany samozřejmostí.

7.1 Klientské centrum

Klientela vyslaná k příspěvkové nebo komplexní lázeňské péči ze zdravotních pojišťoven absolvuje 3 – 4 týdenní pobyty a největší zájem má o léčebné pobyty v letních měsících. Samoplátecká klientela má zájem především o pobyty kratší (víkendové a týdenní), což vyžaduje výrazně náročnou koordinaci souběhu pobytů klientů při KLP a PLP.

Přehled uskutečněných pobytů

| Rok | Celkový počet klientů lázní | Z celkového počtu klientů | | | | | Celk. počet lůžko/noci |
|------|-----------------------------|---------------------------|---------------------------|----------------------|---------------------|---------------------|------------------------|
| | | KLP komplexní láz. péče | PLP příspěvková láz. péče | Doprovod k láz. péči | Samoplátcí tuzemští | Samoplátcí z ciziny | |
| 2013 | 11 387 | 1 544 | 199 | 4 | 9 344 | 296 | 67 066 |
| 2014 | 12 374 | 2 055 | 182 | 5 | 10 116 | 293 | 60 246 |
| 2015 | 10 107 | 2 246 | 177 | 6 | 7 520 | 158 | 98 519 |
| 2016 | 9 088 | 2 539 | 205 | 4 | 6 153 | 187 | 98 611 |
| 2017 | 8 891 | 2 820 | 168 | 12 | 5 834 | 57 | 97 401 |

7.2 Rekreologie

Samozřejmou součástí lázeňských pobytů je nabídka programů pro vyplnění volného času klientů lázní. V roce 2017 rekreologové připravili pro klienty lázní rozmanitou nabídku volnočasových aktivit. Např. cestopisné, lékařské a naučné přednášky, poznávací zájezdy do okolí, společenské deskové hry, turnaje v šipkách, stolním tenise, animační programy, pravidelné taneční večery v závislosti na celkové obsazenosti lázní a s přihlédnutím k věkové skladbě klientů. Je usilováno, aby lázně byly centrem společenského a kulturního dění. **Nejprestižnější sportovní akcí roku byl IV. ročník Nordic Walking tour Karlova Studánka v září 2017.** Cílem této sportovně charitativní akce byla opět podpora zdravého aktivního životního stylu a sportu, sblížení člověka s přírodou, a zároveň podpora dobré věci. Výtěžek z této sportovně charitativní akce byl určen na podporu neziskové organizace Sagapo, p. o., na sociálně terapeutické dílny pro osoby s mentálním nebo kombinovaným postižením. **Nejprestižnější akcí hudebního charakteru byl IV. ročník hudebního festivalu Eva Garajová, v srpnu 2017.**

7.3 Stravování

V roce 2017 byla pro klienty ZP zajišťována celodenní strava. Byly připravovány základní diety – diabetická (d. č. 9) a šetřící (d. č. 2). V případě že měl klient stanovenou dietu redukční (d. č. 8), vycházela ze základu diety diabetické s drobnými změnami ve složení. V případě potřeby byly individuálně poskytovány (na základě lékařské diagnózy) i jiné speciální diety. Klienti na samopláteckých pobytech měli možnost zakoupit si stravu dle svého vlastního výběru. V roce 2017 oddělení stravování poskytovalo také služby nadstandardní, dle požadavků klientů, zejména přípravu pokrmů a rautů při oslavách a odborných akcích.

7.4 Kongresy, konference a jiné odborné akce

Podnik zajišťuje odborné konference, semináře, školení a další akce, dle zájmu veřejnosti. **Nejprestižnější akcí roku** byl lékařský kongres v roce 2017 pořádaný pod názvem XXII. dny rinologie, alergologie, pneumologie, praktického lékařství a lázeňství, kterého se účastnilo 369 osob.



7.5 Související technická a administrativní podpora

Pracovníci oddělení, která realizují potřebnou podporu stěžejním úsekům v roce 2017 dělali vše pro spokojenost zainteresovaných stran.

8. Ostatní skutečnosti nastalé po rozvahovém dni

8.1 Změny ve statutárních orgánech podniku

Dozorčí rada

Člen dozorčí rady

Bc. Kristina Jánská – den zániku členství 2018-01-31,
Mgr. Dušan Krybus – den vzniku členství 2018-02-01.

8.2 Změny v obchodním rejstříku

2018-03-15 – vymazán člen dozorčí rady Bc. Kristina Jánská
(den vzniku členství 2016-01-15,
den zániku členství 2018-01-31).

2018-03-15 – zapsán člen dozorčí rady Mgr. Dušan Krybus
(den vzniku členství 2018-02-01).

Zpracovala: Renata Reichlová, manažer kvality a kontroly
Sestaveno dne 7. června 2018

Ing. Jan Poštulka, ředitel podniku Horské lázně Karlova Studánka, státní podnik





KARLOVA STUDÁNKA
horstské lázně



9. Účetní závěrka a Zpráva auditora

- *Rozvaha v plném rozsahu ke dni 31.12.2017*
- *Výkaz zisku a ztráty, druhové členění v plném rozsahu ke dni 31.12.2017*
- *Příloha k účetní závěrce za rok 2017*
- *Přehled o peněžních tocích ke dni 31.12.2017*
- *Přehled o změnách vlastního kapitálu ke dni 31.12.2017*
- *Zpráva nezávislého auditora obsahující Výrok auditora*



ROZVAHA

v plném rozsahu

ke dni 31.12.2017

(v celých tisících Kč)



Název a sídlo účetní jednotky

Horské lázně Karlova Studánka, státní podnik

6

Karlova Studánka

79324

| |
|-----------------|
| IČO |
| 1 4 4 5 0 2 1 6 |

Sestaveno dne: 12.5.2018

Právní forma účetní jednotky: Státní podnik

Předmět podnikání účetní jednotky: ústavní zdravotní péče

| Označení a | AKTIVA b | Číslo řádku c | Běžné účetní období | | | Minulé úč. období |
|---------------|---|---------------------|---------------------|--------------|------------|-------------------|
| | | | Brutto 1 | Korekce 2 | Netto 3 | Netto 4 |
| | AKTIVA CELKEM (A. + B. + C. + D.) | 01 | 319 592 | 164 052 | 155 540 | 152 079 |
| A. | Pohledávky za upsaný základní kapitál | 02 | 0 | 0 | 0 | 0 |
| B. | Dlouhodobý majetek (B.I. + B.II. + B.III.) | 03 | 275 268 | 163 083 | 112 185 | 110 917 |
| B.I. | Dlouhodobý nehmotný majetek (součet B.I. 1. až B.I.5.2.) | 04 | 2 469 | 2 426 | 43 | 118 |
| 1. | Nehmotné výsledky výzkumu a vývoje | 05 | 0 | 0 | 0 | 0 |
| 2. | Ocenitelná práva | 06 | 2 400 | 2 374 | 26 | 77 |
| 2.1. | Software | 07 | 2 200 | 2 174 | 26 | 77 |
| 2.2. | Ostatní ocenitelná práva | 08 | 200 | 200 | 0 | 0 |
| 3. | Goodwill | 09 | 0 | 0 | 0 | 0 |
| 4. | Ostatní dlouhodobý nehmotný majetek | 10 | 69 | 52 | 17 | 41 |
| 5. | Poskytnuté zálohy na dlouhodobý nehmotný majetek a nedokončený dlouhodobý nehmotný majetek | 11 | 0 | 0 | 0 | 0 |
| 5.1. | Poskytnuté zálohy na dlouhodobý nehmotný majetek | 12 | 0 | 0 | 0 | 0 |
| 5.2. | Nedokončený dlouhodobý nehmotný majetek | 13 | 0 | 0 | 0 | 0 |
| B.II. | Dlouhodobý hmotný majetek (součet B.II.1. až B.II.5.2.) | 14 | 272 799 | 160 657 | 112 142 | 110 799 |
| 1. | Pozemky a stavby | 15 | 225 636 | 123 405 | 102 231 | 105 195 |
| 1.1. | Pozemky | 16 | 2 325 | 0 | 2 325 | 2 325 |
| 1.2. | Stavby | 17 | 223 311 | 123 405 | 99 906 | 102 870 |
| 2. | Hmotné movité věci a jejich soubory | 18 | 43 344 | 37 252 | 6 092 | 3 834 |
| 3. | Oceňovací rozdíl k nabytému majetku | 19 | 0 | 0 | 0 | 0 |
| 4. | Ostatní dlouhodobý hmotný majetek | 20 | 1 138 | 0 | 1 138 | 1 138 |
| 4.1. | Pěstitelské celky trvalých porostů | 21 | 0 | 0 | 0 | 0 |
| 4.2. | Dospělá zvířata a jejich skupiny | 22 | 0 | 0 | 0 | 0 |
| 4.3. | Jiný dlouhodobý hmotný majetek | 23 | 1 138 | 0 | 1 138 | 1 138 |
| 5. | Poskytnuté zálohy na dlouhodobý hmotný majetek a nedokončený dlouhodobý hmotný majetek | 24 | 2 681 | 0 | 2 681 | 632 |
| 5.1. | Poskytnuté zálohy na dlouhodobý hmotný majetek | 25 | 406 | 0 | 406 | 0 |
| 5.2. | Nedokončený dlouhodobý hmotný majetek | 26 | 2 275 | 0 | 2 275 | 632 |

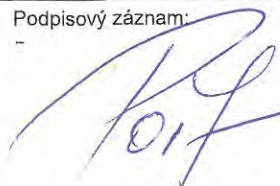
| Označení a | AKTIVA b | Číslo řádku c | Běžné účetní období | | | Minulé úč. období |
|---------------|--|---------------------|---------------------|--------------|------------|-------------------|
| | | | Brutto 1 | Korekce 2 | Netto 3 | Netto 4 |
| B.III. | Dlouhodobý finanční majetek (součet B.III.1. až B.III.7.2.) | 27 | 0 | 0 | 0 | 0 |
| 1. | Podíly – ovládaná nebo ovládající osoba | 28 | 0 | 0 | 0 | 0 |
| 2. | Zápůjčky a úvěry – ovládaná nebo ovládající osoba | 29 | 0 | 0 | 0 | 0 |
| 3. | Podíly – podstatný vliv | 30 | 0 | 0 | 0 | 0 |
| 4. | Zápůjčky a úvěry – podstatný vliv | 31 | 0 | 0 | 0 | 0 |
| 5. | Ostatní dlouhodobé cenné papíry a podíly | 32 | 0 | 0 | 0 | 0 |
| 6. | Zápůjčky a úvěry - ostatní | 33 | 0 | 0 | 0 | 0 |
| 7. | Ostatní dlouhodobý finanční majetek | 34 | 0 | 0 | 0 | 0 |
| 7.1. | Jiný dlouhodobý finanční majetek | 35 | 0 | 0 | 0 | 0 |
| 7.2. | Poskytnuté zálohy na dlouhodobý finanční majetek | 36 | 0 | 0 | 0 | 0 |
| C. | Oběžná aktiva (C.I. + C.II. + C.III. + C.IV.) | 37 | 41 762 | 969 | 40 793 | 40 874 |
| C.I. | Zásoby (součet C. I.1. až C.I.5.) | 38 | 1 898 | 0 | 1 898 | 1 359 |
| 1. | Materiál | 39 | 1 455 | 0 | 1 455 | 1 117 |
| 2. | Nedokončená výroba a polotovary | 40 | 0 | 0 | 0 | 0 |
| 3. | Výrobky a zboží | 41 | 443 | 0 | 443 | 236 |
| 3.1. | Výrobky | 42 | 0 | 0 | 0 | 0 |
| 3.2. | Zboží | 43 | 443 | 0 | 443 | 236 |
| 4. | Mladá a ostatní zvířata a jejich skupiny | 44 | 0 | 0 | 0 | 6 |
| 5. | Poskytnuté zálohy na zásoby | 45 | 0 | 0 | 0 | 0 |
| C.II | Pohledávky (C.II.1 + C.II.2) | 46 | 7 360 | 969 | 6 391 | 10 065 |
| 1. | Dlouhodobé pohledávky | 47 | 0 | 0 | 0 | 0 |
| 1.1. | Pohledávky z obchodních vztahů | 48 | 0 | 0 | 0 | 0 |
| 1.2. | Pohledávky – ovládaná nebo ovládající osoba | 49 | 0 | 0 | 0 | 0 |
| 1.3. | Pohledávky – podstatný vliv | 50 | 0 | 0 | 0 | 0 |
| 1.4. | Odložená daňová pohledávka | 51 | 0 | 0 | 0 | 0 |
| 1.5. | Pohledávky - ostatní | 52 | 0 | 0 | 0 | 0 |
| 5.1. | Pohledávky za společníky | 53 | 0 | 0 | 0 | 0 |
| 5.2. | Dlouhodobé poskytnuté zálohy | 54 | 0 | 0 | 0 | 0 |
| 5.3. | Dohadné účty aktivní | 55 | 0 | 0 | 0 | 0 |
| 5.4. | Jiné pohledávky | 56 | 0 | 0 | 0 | 0 |

| Označení A | AKTIVA b | Číslo řádku c | Běžné účetní období | | | Minulé úč. období |
|---------------|--|---------------------|---------------------|--------------|------------|-------------------|
| | | | Brutto 1 | Korekce 2 | Netto 3 | Netto 4 |
| 2. | Krátkodobé pohledávky | 57 | 7 360 | 969 | 6 391 | 10 065 |
| 2.1. | Pohledávky z obchodních vztahů | 58 | 4 042 | 969 | 3 073 | 3 805 |
| 2.2. | Pohledávky – ovládaná nebo ovládající osoba | 59 | 0 | 0 | 0 | 0 |
| 2.3. | Pohledávky – podstatný vliv | 60 | 0 | 0 | 0 | 0 |
| 2.4 | Pohledávky - ostatní | 61 | 3 318 | 0 | 3 318 | 6 260 |
| 4.1. | Pohledávky za společníky | 62 | 0 | 0 | 0 | 0 |
| 4.2. | Sociální zabezpečení a zdravotní pojištění | 63 | 0 | 0 | 0 | 0 |
| 4.3. | Stát - daňové pohledávky | 64 | 1 093 | 0 | 1 093 | 1 027 |
| 4.4. | Krátkodobé poskytnuté zálohy | 65 | 22 | 0 | 22 | 11 |
| 4.5. | Dohadné účty aktivní | 66 | 0 | - | 0 | 2 850 |
| 4.6. | Jiné pohledávky | 67 | 2 203 | 0 | 2 203 | 2 372 |
| C.III. | Krátkodobý finanční majetek (C.III.1. + C.III.2.) | 68 | 0 | 0 | 0 | 0 |
| 1. | Podíly – ovládaná nebo ovládající osoba | 69 | 0 | 0 | 0 | 0 |
| 2. | Ostatní krátkodobý finanční majetek | 70 | 0 | 0 | 0 | 0 |
| C.IV. | Peněžní prostředky (C.IV.1. + C.IV.2.) | 71 | 32 504 | 0 | 32 504 | 29 450 |
| 1. | Peněžní prostředky v pokladně | 72 | 563 | 0 | 563 | 311 |
| 2. | Peněžní prostředky na účtech | 73 | 31 941 | 0 | 31 941 | 29 139 |
| D. | Časové rozlišení aktiv (D.1. + D.2.+ D.3.) | 74 | 2 562 | 0 | 2 562 | 288 |
| 1. | Náklady příštích období | 75 | 208 | 0 | 208 | 287 |
| 2. | Komplexní náklady příštích období | 76 | 0 | 0 | 0 | 0 |
| 3. | Příjmy příštích období | 77 | 2 354 | 0 | 2 354 | 1 |

| Označení a | PASIVA b | Číslo řádku c | Stav v běžném účet. období 5 | Stav v minulém účet. období 6 |
|----------------|--|---------------------|---------------------------------|----------------------------------|
| | PASIVA CELKEM (A. + B. + C. + D.) | 01 | 155 540 | 152 079 |
| A. | Vlastní kapitál (A.I. + A.II. + A.III. + A.IV. + A.V. + A.VI.) | 02 | 138 724 | 135 701 |
| A.I. | Základní kapitál (A.I.1. + A.I.2. + A.I.3.) | 03 | 17 234 | 17 234 |
| 1. | Základní kapitál | 04 | 17 234 | 17 234 |
| 2. | Vlastní podíly (-) | 05 | 0 | 0 |
| 3. | Změny základního kapitálu | 06 | 0 | 0 |
| A.II. | Ážio a kapitálové fondy (součet A.II.1. + A.II.2.) | 07 | 358 | 358 |
| 1. | Ážio | 08 | 0 | 0 |
| 2. | Kapitálové fondy | 09 | 358 | 358 |
| 2.1. | Ostatní kapitálové fondy | 10 | 358 | 358 |
| 2.2. | Oceňovací rozdíly z přecenění majetku a závazků (+/-) | 11 | 0 | 0 |
| 2.3. | Oceňovací rozdíly z přecenění při přeměnách obchodních korporací (+/-) | 12 | 0 | 0 |
| 2.4. | Rozdíly z přeměn obchodních korporací (+/-) | 13 | 0 | 0 |
| 2.5. | Rozdíly z ocenění při přeměnách obchodních korporací (+/-) | 14 | 0 | 0 |
| A.III. | Fondy ze zisku (A.III.1. + A.III.2.) | 15 | 10 551 | 9 800 |
| 1. | Ostatní rezervní fondy | 16 | 10 085 | 9 621 |
| 2. | Statutární a ostatní fondy | 17 | 466 | 179 |
| A.IV. | Výsledek hospodaření minulých let (+/-) (A.IV.1. + A.IV.2. + A.IV.3.) | 18 | 106 631 | 103 670 |
| 1. | Nerozdělený zisk minulých let | 19 | 104 684 | 101 479 |
| 2. | Neuhrazená ztráta minulých let (-) | 20 | 0 | 0 |
| 3. | Jiný výsledek hospodaření minulých let (+/-) | 21 | 1 947 | 2 191 |
| A.V. | Výsledek hospodaření běžného účetního období (+/-) | 22 | 3 950 | 4 639 |
| A.VI. | Rozhodnuto o zálohové výplatě podílu na zisku (-) | 23 | 0 | 0 |
| B. + C. | Cizí zdroje (součet B. + C.) | 24 | 16 505 | 16 115 |
| B. | Rezervy (součet B.1. až B.4.) | 25 | 0 | 220 |
| 1. | Rezerva na důchody a podobné závazky | 26 | 0 | 0 |
| 2. | Rezerva na daň z příjmů | 27 | 0 | 0 |
| 3. | Rezervy podle zvláštních právních předpisů | 28 | 0 | 0 |
| 4. | Ostatní rezervy | 29 | 0 | 220 |

| Označení a | PASIVA b | Číslo řádku c | Stav v běžném účet. období 5 | Stav v minulém účet. období 6 |
|---------------|--|---------------------|---------------------------------|----------------------------------|
| C. | Závazky (C.I. + C.II.) | 30 | 16 505 | 15 895 |
| C.I. | Dlouhodobé závazky (součet C. I.1. až C.I.9.) | 31 | 3 845 | 3 824 |
| 1. | Vydané dluhopisy | 32 | 0 | 0 |
| 1.1. | Vyměnitelné dluhopisy | 33 | 0 | 0 |
| 1.2. | Ostatní dluhopisy | 34 | 0 | 0 |
| 2. | Závazky k úvěrovým institucím | 35 | 0 | 0 |
| 3. | Dlouhodobé přijaté zálohy | 36 | 0 | 0 |
| 4. | Závazky z obchodních vztahů | 37 | 0 | 0 |
| 5. | Dlouhodobé směnky k úhradě | 38 | 0 | 0 |
| 6. | Závazky - ovládaná nebo ovládající osoba | 39 | 0 | 0 |
| 7. | Závazky - podstatný vliv | 40 | 0 | 0 |
| 8. | Odložený daňový závazek | 41 | 3 845 | 3 824 |
| 9. | Závazky - ostatní | 42 | 0 | 0 |
| 9.1. | Závazky ke společníkům | 43 | 0 | 0 |
| 9.2. | Dohadné účty pasivní | 44 | 0 | 0 |
| 9.3. | Jiné závazky | 45 | 0 | 0 |
| C.II. | Krátkodobé závazky (součet C. II.1. až C.II.8.) | 46 | 12 660 | 12 071 |
| 1. | Vydané dluhopisy | 47 | 0 | 0 |
| 1.1. | Vyměnitelné dluhopisy | 48 | 0 | 0 |
| 1.2. | Ostatní dluhopisy | 49 | 0 | 0 |
| 2. | Závazky k úvěrovým institucím | 50 | 0 | 0 |
| 3. | Krátkodobé přijaté zálohy | 51 | 3 325 | 5 067 |
| 4. | Závazky z obchodních vztahů | 52 | 3 754 | 2 475 |
| 5. | Krátkodobé směnky k úhradě | 53 | 0 | 0 |
| 6. | Závazky - ovládaná nebo ovládající osoba | 54 | 0 | 0 |
| 7. | Závazky - podstatný vliv | 55 | 0 | 0 |
| 8. | Závazky ostatní | 56 | 5 581 | 4 529 |
| 8.1. | Závazky ke společníkům | 57 | 0 | 0 |
| 8.2. | Krátkodobé finanční výpomoci | 58 | 0 | 0 |
| 8.3. | Závazky k zaměstnancům | 59 | 2 814 | 2 453 |
| 8.4. | Závazky ze sociálního a zdravotního pojištění | 60 | 1 609 | 1 402 |
| 8.5. | Stát – daňové závazky a dotace | 61 | 842 | 549 |
| 8.6. | Dohadné účty pasivní | 62 | 177 | 0 |
| 8.7. | Jiné závazky | 63 | 139 | 125 |
| D. | Časové rozlišení pasiv (D.1. + D.1.) | 64 | 311 | 263 |
| 1. | Výdaje příštích období | 65 | 53 | -5 |
| 2. | Výnosy příštích období | 66 | 258 | 268 |

Podpisový záznam:




VÝKAZ ZISKU A ZTRÁTY, druhové členění

v plném rozsahu

ke dni 31.12.2017



(v celých tisících Kč)

| |
|-----------------|
| IČO |
| 1 4 4 5 0 2 1 6 |

Název a sídlo účetní jednotky

Horské lázně Karlova Studánka, státní podnik

6
Karlova Studánka
79324

Sestaveno dne: 12.5.2018

Právní forma účetní jednotky: Státní podnik

Předmět podnikání účetní jednotky: ústavní zdravotní péče

| Označení a | TEXT b | Číslo řádku c | Skutečnost v účetním období | |
|---------------|--|---------------------|-----------------------------|---------------|
| | | | běžném 1 | minulém 2 |
| I. | Tržby z prodeje výrobků a služeb | 01 | 129 415 | 116 845 |
| II. | Tržby za prodej zboží | 02 | 1 521 | 756 |
| A. | Výkonová spotřeba (součet A.1. až A.3.) | 03 | 45 659 | 42 251 |
| A. 1. | Náklady vynaložené na prodané zboží | 04 | 743 | 603 |
| 2. | Spotřeba materiálu a energie | 05 | 32 098 | 30 744 |
| 3. | Služby | 06 | 12 818 | 10 904 |
| B. | Změna stavu zásob vlastní činnosti (+/-) | 07 | 0 | 0 |
| C. | Aktivace (-) | 08 | -35 | 0 |
| D. | Osobní náklady (součet D.1. až D.2.) | 09 | 65 840 | 56 083 |
| D. 1. | Mzdové náklady | 10 | 48 318 | 41 697 |
| 2. | Náklady na sociální zabezpečení, zdravotní pojištění a ostatní náklady | 11 | 17 522 | 14 386 |
| 2.1. | Náklady na sociální zabezpečení a zdravotní pojištění | 12 | 17 489 | 14 352 |
| 2.2. | Ostatní náklady | 13 | 33 | 34 |
| E. | Úpravy hodnot v provozní oblasti (součet E.1. až E.3.) | 14 | 7 931 | 7 775 |
| E. 1. | Úpravy hodnot dlouhodobého nehmotného a hmotného majetku | 15 | 8 181 | 7 996 |
| 1.1. | Úpravy hodnot dlouhodobého nehmotného a hmotného majetku - trvalé | 16 | 8 181 | 7 996 |
| 1.2. | Úpravy hodnot dlouhodobého nehmotného a hmotného majetku - dočasné | 17 | 0 | 0 |
| 2. | Úpravy hodnot zásob | 18 | 0 | 0 |
| 3. | Úpravy hodnot pohledávek | 19 | -250 | -221 |
| III. | Ostatní provozní výnosy (součet III.1 až III.3.) | 20 | 774 | 498 |
| 1. | Tržby z prodaného dlouhodobého majetku | 21 | 0 | 0 |
| 2. | Tržby z prodaného materiálu | 22 | 13 | 5 |
| 3. | Jiné provozní výnosy | 23 | 761 | 493 |
| F. | Ostatní provozní náklady (součet F.1. až F.5.) | 24 | 7 391 | 6 042 |
| F. 1. | Zůstatková cena prodaného dlouhodobého majetku | 25 | 0 | 0 |
| 2. | Zůstatková cena prodaného materiálu | 26 | 0 | 0 |
| 3. | Daně a poplatky | 27 | 82 | 125 |
| 4. | Rezervy v provozní oblasti a komplexní náklady příštích období | 28 | -220 | -130 |
| 5. | Jiné provozní náklady | 29 | 7 529 | 6 047 |
| * | Provozní výsledek hospodaření (+/-) | 30 | 4 924 | 5 948 |

| Označení a | TEXT b | Číslo řádku c | Skutečnost v účetním období | |
|---------------|---|---------------------|-----------------------------|--------------|
| | | | běžném 1 | minulém 2 |
| IV. | Výnosy z dlouhodobého finančního majetku – podíly (součet IV. 1 + IV.2.) | 31 | 0 | 0 |
| 1. | Výnosy z podílů – ovládaná nebo ovládající osoba | 32 | 0 | 0 |
| 2. | Ostatní výnosy z podílů | 33 | 0 | 0 |
| G. | Náklady vynaložené na prodané podíly | 34 | 0 | 0 |
| V. | Výnosy z ostatního dlouhodobého finančního majetku (souč. V. 1 + V.2.) | 35 | 0 | 0 |
| 1. | Výnosy z ostatního dlouhodobého finančního majetku - ovládající nebo ovládaná osoba | 36 | 0 | 0 |
| 2. | Ostatní výnosy z ostatního dlouhodobého finančního majetku | 37 | 0 | 0 |
| H. | Náklady související s ostatním dlouhodobým finančním majetkem | 38 | 0 | 0 |
| VI. | Výnosové úroky a podobné výnosy (součet VI. 1 + VI.2.) | 39 | 0 | 1 |
| 1. | Výnosové úroky a podobné výnosy – ovládaná nebo ovládající osoba | 40 | 0 | 0 |
| 2. | Ostatní výnosové úroky a podobné výnosy | 41 | 0 | 1 |
| I. | Úpravy hodnot a rezervy ve finanční oblasti | 42 | 0 | 0 |
| J. | Nákladové úroky a podobné náklady (součet J.1 + J.2.) | 43 | 0 | 0 |
| J. 1. | Nákladové úroky a podobné náklady - ovládaná nebo ovládající osoba | 44 | 0 | 0 |
| 2. | Ostatní nákladové úroky podobné náklady | 45 | 0 | 0 |
| VII. | Ostatní finanční výnosy | 46 | 2 | 1 |
| K. | Ostatní finanční náklady | 47 | 246 | 310 |
| * | Finanční výsledek hospodaření (+/-) | 48 | -244 | -308 |
| ** | Výsledek hospodaření před zdaněním (+/-) | 49 | 4 680 | 5 640 |
| L. | Daň z příjmů (součet L. 1 + L.2.) | 50 | 730 | 1 001 |
| L. 1. | Daň z příjmů splatná | 51 | 709 | 1 182 |
| 2. | Daň z příjmů odložená (+/-) | 52 | 21 | -181 |
| ** | Výsledek hospodaření po zdanění (+/-) | 53 | 3 950 | 4 639 |
| M. | Převod podílu na výsledku hospodaření společníkům (+/-) | 54 | 0 | 0 |
| *** | Výsledek hospodaření za účetní období (+/-) | 55 | 3 950 | 4 639 |
| | Čistý obrat za účetní období = I. + II. + III. + IV. + V. + VI. + VII: | 56 | 131 712 | 118 101 |

Podpisový záznam:

-



Horské lázně Karlova Studánka, státní podnik
793 24 Karlova Studánka 6

PŘÍLOHA

ŘÁDNÉ ÚČETNÍ ZÁVĚRKY STÁTNÍHO PODNIKU

k 31. 12. 2017

(nekonsolidovaná, v plném rozsahu, rok končící 31. 12. 2017)

sestavená dle Vyhlášky č. 500/2002 Sb., zejm. § 39 a násl., kterou se provádějí některá ustanovení zákona č. 563/1991 Sb., o účetnictví, ve znění pozdějších předpisů pro účetní jednotky, které jsou podnikateli účtujícími v soustavě podvojného účetnictví

OBSAH:

| | |
|--|----|
| 1. Obecné informace | 3 |
| 2. Údaje dle § 18 odst. 3 zákona o účetnictví | 3 |
| 3. Informace o podílu na základním kapitálu jiných společností | 7 |
| 4. Informace o mzdových nákladech, počtu zaměstnanců a poskytnutých plnění členům řídicích, kontrolních a správních orgánů | 7 |
| 5. Informace o použitých obecných účetních zásadách a účetních metodách | 8 |
| 6. Významné změny položek v rozvaze roku 2017 | 15 |
| 7. Výpočet odložené daňové povinnosti za rok 2017 | 16 |
| 8. Návrh na rozdělení hospodářského výsledku - zisku za rok 2017 | 16 |
| 9. Čerpání dotací v roce 2017 | 16 |
| 10. Závazky, pohledávky, tvorba rezerv | 17 |
| 11. Majetek neuvedený v rozvaze | 18 |
| 12. Významné změny položek ve výkazu zisků a ztrát | 18 |
| 13. Významné události mezi rozvahovým dnem a dnem sestavení účetní závěrky | 19 |

1. Obecné informace

Údaje přílohy vycházejí z účetních podkladů státního podniku a dalších písemností prokazující správnost a úplnost údajů. Jsou zaznamenány pouze významné údaje pro posouzení finanční, majetkové a důchodové situace.

2. Údaje dle § 18 odst. 3 zákona o účetnictví

| | |
|--------------------------------|---|
| Obchodní firma – název: | Horské lázně Karlova Studánka, státní podnik |
| Sídlo: | Karlova Studánka č. 6, 79324 |
| IČO: | 144 50 216 |
| Právní forma: | státní podnik |
| Den vzniku: | 2. ledna 1991 |
| Zakladatel: | Ministerstvo zdravotnictví, IČ:00024314 Palackého náměstí 375/4, Nové Město, 128 00 Praha 2 Osoba oprávněná jednat jménem ministerstva vykonávajícího funkci zakladatele: Ing. Petr Salák, vrchní ředitel úseku ekonomiky |
| Spisová značka: | AXIV 481 vedená u Krajského soudu v Ostravě |

Předmět podnikání

- (1) poskytování zdravotních služeb obor zdravotní péče – rehabilitační a fyzikální medicína, fyzioterapeut, forma zdravotní péče – ambulantní a lůžková péče, druh zdravotní péče – lázeňská léčebně rehabilitační péče, obor zdravotní péče – všeobecné praktické lékařství, forma zdravotní péče – ambulantní primární péče
- (2) výroba tepla, rozvod tepla, rozvod plynu, výroba elektřiny, rozvod elektřiny
- (3) hostinská činnost
- (4) obchod s elektřinou, obchod s plynem
- (5) výroba, obchod a služby neuvedené v přílohách 1 až 3 živnostenského zákona
- (6) masérské, rekondiční a regenerační služby
- (7) pronájem nemovitostí, bytů a nebytových prostor

Předmět činnosti

zajišťování lázeňské léčebně rehabilitační péče pro pacienty ve stanovených indikacích podle příslušných předpisů v rozsahu stanoveném zakladatelem, správa a využití přírodních léčivých zdrojů v součinnosti s Českým inspektorátem lázní a zříděl včetně jejich ochrany

Statutární orgán

Ředitel:

Ing. JAN POŠTULKA, dat. nar. 16. prosince 1984
Lejskova 1147, 735 41 Petřvald
Den vzniku funkce: 1. května 2017

1. zástupce ředitele:

SOŇA KÖHLEROVÁ, dat. nar. 22. prosince 1987
Nerudova 523/10, 795 01 Rýmařov
Den vzniku funkce: 1. února 2017

2. zástupce ředitele:

Mgr. PETR VLKOVIČ, dat. nar. 9. září 1986
č. p. 393, 742 65 Rybí
Den vzniku funkce: 1. února 2017

3. zástupce ředitele:

Ing. VÍTĚZSLAV HRAZDIL, dat. nar. 15. prosince 1957
Struhlovsko 1214, Hranice I-Město, 753 01 Hranice
Den vzniku funkce: 1. února 2017

Způsob jednání

Za státní podnik se podepisuje tak, že k názvu nebo razítku státního podniku připojí svůj vlastnoruční podpis ředitel státního podniku nebo jeho zástupce.

Dozorčí rada**Předseda dozorčí rady:**

Ing. PETR LANDA, dat. nar. 10. dubna 1962
Šumavská 2950/3, Severní Terasa, 400 11 Ústí nad Labem
Den vzniku funkce: 24. listopadu 2016
Den vzniku členství: 21. listopadu 2016

Místopředseda dozorčí rady:

MUDr. JIŘÍ FEXA, dat. nar. 18. května 1982
Pod Habrovou 1050/4, Hlubočepy, 152 00 Praha 5
Den vzniku funkce: 24. listopadu 2016
Den vzniku členství: 12. května 2016

Člen dozorčí rady:

Bc. KRISTINA JÁNSKÁ, dat. nar. 19. června 1981
Mnichov 347, 793 26 Vrbno pod Pradědem
Den vzniku členství: 15. ledna 2016
Počet členů: 3

Určený majetek

- (1) Veškerý nemovitý majetek státu v právu hospodaření státního podniku, tj. pozemky a stavby.
- (2) Movitý majetek - hmotný investiční majetek se zůstatkovou hodnotou nad 15 000,- Kč, osobní a nákladní automobily a autobusy do 5 let od jejich pořízení.

Ostatní skutečnosti

Zřízení: Státní podnik byl založen zakládací listinou ministerstva zdravotnictví ČR ze dne 12.12.1990, č.j. OP-075-10.12.1990.

Den vzniku: 2. ledna 1991.

Výše kmenového jmění a jeho minimální výše: 17 233 582,- Kč Minimální výše kmenového jmění: 10 000 000,- Kč.

Rozvahový den: 31. 12. 2017.

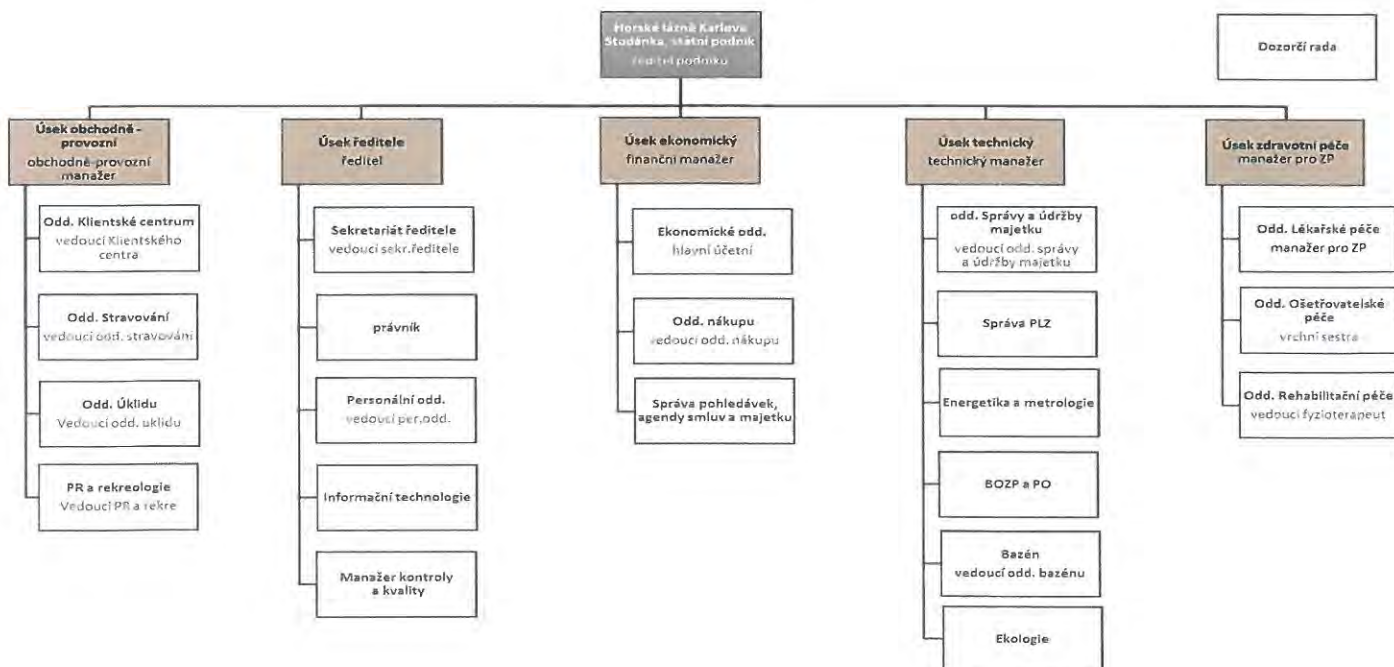
Okamžik sestavení řádné účetní závěrky: 12. 05. 2018

Na základě ustanovení § 1b zák. č. zákona 563/1991 Sb., o účetnictví, je podnik zařazen do kategorie střední účetní jednotka.

Popis organizační struktury:

Z hlediska organizace řízení proběhly v průběhu roku 2017 dvakrát změny v organizační struktuře podniku.

K 31. 12. 2017 bylo v platnosti následující organizační schéma:



Popis změn a dodatků provedených v průběhu roku 2017 v obchodním rejstříku

(1) Zánik funkce:

Ředitel:

MUDr. RADOMÍR MARÁČEK, dat. nar. 24. dubna 1968, Bohuslava Martinů 2039, Místek, 738 01 Frýdek-Místek

Den zániku funkce: 30. dubna 2017, zapsáno 22. července 2014, vymazáno 18. května 2017

Zástupce statutárního orgánu:

Ing. VÍTĚZSLAV HRAZDIL, dat. nar. 15. prosince 1957, Struhlovsko 1214, Hranice I-Město, 753 01 Hranice zapsáno 22. července 2014, vymazáno 1. března 2017

1. zástupce ředitele:

Ing. JAN POŠTULKA, dat. nar. 16. prosince 1984, Lejskova 1147, 735 41 Petřvald

Den vzniku funkce: 1. února 2017, den zániku funkce: 30. dubna 2017, zapsáno 1. března 2017, vymazáno 18. května 2017

2. zástupce ředitele:

SOŇA KÖHLEROVÁ, dat. nar. 22. prosince 1987, Nerudova 523/10, 795 01 Rýmařov,

Den vzniku funkce: 1. února 2017, zapsáno 1. března 2017, vymazáno 18. května 2017

3. zástupce ředitele:

Mgr. PETR VLKOVIČ, dat. nar. 9. září 1986, č.p. 393, 742 65 Rybí

Den vzniku funkce: 1. února 2017, zapsáno 1. března 2017, vymazáno 18. května 2017

4. zástupce ředitele:

Ing. VÍTĚZSLAV HRAZDIL, dat. nar. 15. prosince 1957, Struhlovsko 1214, Hranice I-Město, 753 01 Hranice

Zapsáno 1. března 2017, vymazáno 18. května 2017

(2) Zápis funkce:

1. zástupce ředitele:

SOŇA KÖHLEROVÁ, dat. nar. 22. prosince 1987, Nerudova 523/10, 795 01 Rýmařov

Den vzniku funkce: 1. února 2017, zapsáno 18. května 2017, vymazáno 16. března 2018

Ředitel:

Ing. JAN POŠTULKA, dat. nar. 16. prosince 1984, Lejskova 1147, 735 41 Petřvald

Den vzniku funkce: 1. května 2017, zapsáno 18. května 2017

4. zástupce ředitele:

Ing. VÍTĚZSLAV HRAZDIL, dat. nar. 15. prosince 1957, Struhlovsko 1214, Hranice I-Město, 753 01 Hranice

Zapsáno 1. března 2017, vymazáno 18. května 2017

2. zástupce ředitele:

Mgr. PETR VLKOVIČ, dat. nar. 9. září 1986

č. p. 393, 742 65 Rybí

Den vzniku funkce: 1. února 2017, zapsáno 18. května 2017

3. zástupce ředitele:

Ing. VÍTĚZSLAV HRAZDIL, dat. nar. 15. prosince 1957, Struhlovsko 1214, Hranice I-Město, 753 01 Hranice

Zapsáno 18. května 2017

Dozorčí rada:**Předseda dozorčí rady:**

Ing. PETR LANDA, dat. nar. 10. dubna 1962, Šumavská 2950/3, Severní Terasa,
400 11 Ústí nad Labem

Den vzniku funkce: 24. listopadu 2016, den vzniku členství: 21. listopadu 2016,
zapsáno 2. února 2017

Místopředseda dozorčí rady:

MUDr. JIŘÍ FEJA, dat. nar. 18. května 1982, Pod Habrovou 1050/4, Hlubočepy, 152 00
Praha 5

Den vzniku funkce: 24. listopadu 2016, den vzniku členství: 12. května 2016,
zapsáno 2. února 2017

Člen dozorčí rady:

Bc. KRISTINA JÁNSKÁ, dat. nar. 19. června 1981, Mnichov 347, 793 26 Vrbno
pod Pradědem

Den vzniku členství: 15. ledna 2016, den zániku členství: 31. ledna 2018,
zapsáno 2. února 2017, vymazáno 15. března 2018

3. Informace o podílu na základním kapitálu jiných společností

Účetní jednotka nemá podíl na základním kapitálu jiných společností. Neovládá jiné účetní jednotky ani nemá v žádných jiných účetních jednotkách podstatný vliv.

4. Informace o mzdových nákladech, počtu zaměstnanců a poskytnutých plnění členům řídicích, kontrolních a správních orgánů

| Zaměstnanci | Rok 2016 | | Rok 2017 | |
|---------------------|---|----------------|---|----------------|
| | průměrný přepočtený počet zaměstnanců | Mzdové náklady | průměrný přepočtený počet zaměstnanců | Mzdové náklady |
| Celkem | 149,35 | 41,696.614,- | 165,97 | 48,318.199,- |
| - řídicí pracovníci | 5 | 4,330.217,- | 5 | 4,368.431,- |
| - statutární orgány | 2 | 1,938.679,- | 2 | 1,661.027,- |

V roce 2017 činil příspěvek na penzijní (životní) připojištění 1.000,- Kč až 3.000,- Kč měsíčně každému zaměstnanci se sjednaným penzijním nebo životním připojištěním, dle výše měsíčního příspěvku placeného zaměstnancem. Členům statutárního orgánu byl poskytnut příspěvek na penzijní připojištění za rok 2017 v celkové ve výši 28.000,- Kč, členovi dozorčí rady – zaměstnanci podniku – byl vyplacen tento příspěvek ve výši 12.000,- Kč. V roce 2017 nebyly poskytnuty zálohy, závdavky, zápůjčky, úvěry ani ostatní plnění jak v peněžní, tak v nepeněžní formě osobám, které jsou statutárním orgánem, členům statutárních nebo jiných řídicích, kontrolních a správních orgánů včetně bývalým osobám a členům těchto orgánů. Žádná jiná ostatní plnění uvedená v §39, odst. 1, písm. f) vyhlášky 500/2002 Sb., v platném

znění, mimo plnění uvedená výše, nebyla v roce 2017 osobám, které jsou členy statutárních orgánů, vč. bývalých osob a členů těchto orgánů, poskytnuta.

5. Informace o použitých obecných účetních zásadách a účetních metodách

Účetnictví podniku je vedeno a účetní závěrka byla sestavena v souladu se zákonem o účetnictví č. 563/1991 Sb. v platném znění, Vyhláškou č. 500/2002 Sb. v platném znění a Českými účetními standardy. Účetnictví je vedeno v plném rozsahu.

Účetnictví respektuje obecné účetní zásady, zejména zásadu účtování o věcné a časové souvislosti a zásadu opatrnosti.

Pravidla pro časové rozlišení nákladů a výnosů

Výdaje běžného účetního období, které se týkají nákladů příštích období, se účetně zachycují na účtu 381 – Náklady příštích období.

Časově se rozlišují zejména vybrané přijaté faktury na náklady následujícího roku. Tyto náklady jsou na výše uvedeném účtu inventarizovány a během následujícího účetního období jsou přeúčtovány do nákladů v účtové třídě 5.

Obdobně se postupuje u výdajů příštích období s účtováním na účet 383, kam jsou účtovány náklady běžného roku, které jsou uhrazeny až v příštím období.

Položky jako např. předplatné na tiskoviny, drobné nájmy, dále některé pravidelné platby nevýznamného charakteru vztahující se ke dvěma účetním obdobím se pro svoji nevýznamnost

a pravidelnost časově nerozlišují. K výběru konkrétních položek se přistupuje individuálně.

Výnosy jsou také časově rozlišovány prostřednictvím účtů 384 a 385. Výnosy příštích období (384) jsou částky přijaté v běžném období, které věcně patří do výnosů v dalších obdobích, běžně se týká např. kongresové činnosti, kdy úhrada probíhá v běžném roce, akce je uskutečněna a je tedy výnosem roku následujícího.

Příjmy příštích období na účtu 385 představují částky dosud neinkasované účetní jednotkou, které jsou však výnosem běžného období. Jedná se většinou o vyúčtování energií běžného období nájemníkům, tedy o výnos běžného období, vyúčtovaný a uhrazený v následujícím období.

Opravné položky

V roce 2017 byly na základě rozhodnutí vedení podniku a v souladu se zákonem o rezervách sníženy tyto opravné položky k pohledávkám.

1) Účetní:

- Snížení účetní opravné položky k pohledávkám z obchodního styku o 79.929,30 Kč, v této výši byla provedena úhrada pohledávky.
- Po splnění zákonného nároku byla zrušena účetní opravná položka ve výši 275 826,70 Kč a byla vytvořena v této výši opravná položka zákonná.

- Rozpuštění účetní opravné položky ve výši 169.673,74 Kč vlivem ukončeného insolvenčního řízení a osvobození dlužníka od placení dosud neuspokojených pohledávek.

2) **Zákonné:**

- tvorba opravné položky dle zákona o rezervách ve výši 275 826,70 Kč.

| OPRAVNÉ POLOŽKY | | | | |
|-----------------|---|------------------|-------------------|-------------|
| Účet | Název | stav k 1.1. 2017 | stav k 31.12.2017 | změna |
| 391100 | opravné položky OPÚ k pohledávkám ZÁKONNÉ §8 | -365 466,31 | -641 293,01 | 275 826,70 |
| 391110 | Opravné položky OPÚ k pohledávkám ÚČETNÍ | -355 756,00 | 0,00 | -355 756,00 |
| 391200 | Opr.pol. k jiným pohl. KAVANOVÁ - ÚČETNÍ | -169 673,74 | 0,00 | -169 673,74 |
| 391300 | Opravné položky k pohledávkám BH- ÚČETNÍ | -63 767,20 | -63 767,20 | 0,00 |
| 391301 | Opravné položky k pohledávkám BH - ZÁKONNÉ §8 | -263 628,80 | -263 628,80 | 0,00 |
| CELKEM | | -1 218 292,05 | -968 689,01 | -249 603,04 |

Evidence a inventarizace majetku

Pořízený dlouhodobý majetek se uvede do provozu bez zbytečného odkladu, je evidován na příslušných účtech účtové třídy 0 – Dlouhodobý majetek.

O drobném hmotném majetku se v účetní jednotce účtuje jako o zásobě – jednorázově do spotřeby (účtová skupina 50). Drobný hmotný majetek se sleduje v operativní evidenci.

Inventarizace majetku je prováděna jedenkrát ročně vždy k 31. 12. příslušného roku (vybrané složky oběžných aktiv, zejména zásoby a peněžní prostředky, měsíčně, ev. čtvrtletně).

Způsoby oceňování

Nakoupené zásoby a dlouhodobý majetek se oceňují pořizovací cenou včetně nákladů souvisejících s jejich pořízením (doprava, montáž, provize...), případně reprodukční pořizovací cenou.

Reprodukční pořizovací cenou se rozumí cena, za kterou by byl majetek pořízen v době, kdy se o něm účtuje.

Způsoby odpisování

Daňové odpisy:

Nově pořízený dlouhodobý majetek se zařazuje do příslušných odpisových skupin podle přílohy č. 1 k zákonu č. 586/1992 Sb. o daních z příjmů (Třídění hmotného majetku do odpisových skupin). Účetní jednotka odepisuje majetek rovnoměrným nebo zrychleným způsobem. Pravidla odpisování jsou upravena ve vnitropodnikové směrnici.

Způsob odpisování, roční sazba a částka odpisů za zdaňovací období je uvedena na jednotlivých kartách dlouhodobého majetku nebo u jednotlivého odpisovaného dlouhodobého majetku v souboru dlouhodobého majetku vedeného v informačním systému. Dlouhodobý hmotný majetek se začne odpisovat následující měsíc po uvedení do provozu. Rozdíl mezi účetními a daňovými odpisy ve výši 294.555,- Kč je uveden v přiznání k dani z příjmů právnických osob.

Účetní odpisy:

Účetní odpisový plán dlouhodobého majetku

| skupina majetku č. | název skupiny |
|--------------------|--|
| 1. | Budovy, haly |
| 2. | Ostatní stavební objekty |
| 3. | Laboratorní, rehabilitační a zdravotnické přístroje a zařízení |
| 4. | Energetické hnací stroje a zařízení pracovní stroje ostatní |
| 5. | Pracovní stroje a zařízení – stravování |
| 6. | Výpočetní technika a kancelářské přístroje |
| 7. | Dopravní prostředky |
| 8. | Inventář |

Skupina majetku č. 1 – Budovy, haly

| Název | roční odpisová | doba odpisování |
|---|----------------|-----------------|
| | sazba v % | v letech |
| lázeňské domy | 2,3 | 45 |
| budovy pro bydlení – byty | 2,3 | 45 |
| budovy ze dřeva a lehkých hmot, sklady, ostatní | 3,3 | 30 |
| budovy a haly technické, energetika, vodní hospodářství, čistírny apod. | 1,5 | 67 |

Skupina majetku č. 2 – Ostatní stavební objekty

| Název | roční odpisová | doba odpisování |
|--|----------------|-----------------|
| | sazba v % | v letech |
| nádrže a jímky čistíren vod a ostatní pozemní nádrže, jímky, zásobníky apod. | 1,5 | 67 |
| objekty pozemní zvláštní | 2 | 50 |
| mosty, lávky | 2,3 | 45 |
| komunikace pozemní | 2,3 | 45 |
| plochy a úpravy území – sadové úpravy | 2,3 | 45 |
| objekty podzemní | 2,3 | 45 |
| vedení trubní dálková a přípojná – obecně | 2,3 | 45 |
| parovody a teplovody trubní | 3,3 | 30 |
| plynovody a vzduchovody trubní | 3,3 | 30 |
| vedení elektrické | 3,3 | 30 |
| kanalizace z trub betonových | 3,3 | 30 |
| Vodovody | 3,3 | 30 |
| technické zhodnocení staveb | 2,3 | 45 |

Skupina majetku č. 3 – Laboratorní, rehabilitační a zdravotnické přístroje a zařízení

| Název | roční odpisová | doba odpisování |
|--|----------------|-----------------|
| | sazba v % | v letech |
| Inhalátory | 16,7 | 6 |
| parafinové lázně | 10 | 10 |
| Oxygenerátory | 12,5 | 8 |
| masážní přístroje | 10 | 10 |
| spirometrické systémy | 12,5 | 8 |
| EKG | 10 | 10 |
| Defibrilátory | 8,3 | 12 |
| diatermie krátkovlnné | 8,3 | 12 |
| posilovací stroje | 12,5 | 8 |
| rehabilitační stoly | 10 | 10 |
| Polarografy | 10 | 10 |
| Spektrometry | 10 | 10 |
| odstředivky krve | 12,5 | 8 |
| Osciloskopy | 10 | 10 |
| Fotometry | 6,7 | 15 |
| močové a hematologické analyzátory | 10 | 10 |
| vany akrylátové | 10 | 10 |
| vany nerezové | 5 | 20 |
| ostatní laboratorní a zdravotnické přístroje | 10 | 10 |

Skupina majetku č. 4 – Energetické hnací stroje a zařízení, pracovní stroje ostatní

| Název | roční odpisová | doba odpisování |
|------------------------------|----------------|-----------------|
| | sazba v % | v letech |
| recirkulace vanových vod | 8,3 | 12 |
| elektrické šicí stroje | 12,5 | 8 |
| míchačky rašeliny | 16,7 | 6 |
| svařovací agregáty | 16,7 | 6 |
| zahradní multifunkční stroje | 16,7 | 6 |
| čisticí stroje podlahové | 16,7 | 6 |
| automatické pračky | 16,7 | 6 |
| anténní systémy | 12,5 | 8 |
| požární stříkačky | 12,5 | 8 |
| AUDIO systémy | 12,5 | 8 |
| Kompresory | 8,3 | 12 |
| Transformátory | 5 | 20 |
| navjecí zařízení | 8,3 | 12 |
| telefonní ústředny | 12,5 | 8 |

Skupina majetku č. 5 – Pracovní stroje a zařízení – stravování

| Název | roční odpisová | doba odpisování |
|-----------------------------------|----------------|-----------------|
| | sazba v % | v letech |
| chladicí a mrazicí boxy | 10 | 10 |
| chladicí pulty a desky | 10 | 10 |
| plynové sporáky | 12,5 | 8 |
| plynové varné kotle | 12,5 | 8 |
| kombinované trouby (Lainox) | 16,7 | 6 |
| tepelné skříně s pracovní plochou | 12,5 | 8 |
| regenerační skříně | 12,5 | 8 |
| nářezové stroje | 20 | 5 |
| šlehací a míchací stroje | 10 | 10 |
| pečicí trouby elektrické | 12,5 | 8 |
| myčky nádobí | 12,5 | 8 |
| elektrické smažicí pánve | 12,5 | 8 |
| výdejní stoly pojízdné | 16,7 | 6 |
| Váhy | 10 | 10 |

Skupina majetku č. 6 – Výpočetní technika a kancelářské přístroje

| Název | roční odpisová | doba odpisování |
|----------------------------|----------------|-----------------|
| | sazba v % | v letech |
| počítače a tiskárny | 25 | 4 |
| kopírovací stroje | 20 | 5 |
| Faxy | 16,7 | 6 |
| digitální kamerové systémy | 16,7 | 6 |
| elektronické pokladny | 12,5 | 8 |
| psací stroje | 12,5 | 8 |

Skupina majetku č. 7 – Dopravní prostředky

| Název | roční odpisová | doba odpisování |
|---|----------------|-----------------|
| | sazba v % | v letech |
| automobily osobní a dodávkové | 16,7 | 6 |
| automobily nákladní a jejich modifikace | 12,5 | 8 |
| traktory, malotraktory | 12,5 | 8 |
| přívěsy a návěsy | 12,5 | 8 |

Skupina majetku č. 8 – Inventář

| Název | roční odpisová | doba odpisování |
|-------------------|----------------|-----------------|
| | sazba v % | v letech |
| nábytek dřevěný | 10 | 10 |
| nábytek kovový | 6,7 | 15 |
| svítidla stropní | 10 | 10 |
| nástroje hudební | 10 | 10 |
| židle kancelářské | 10 | 10 |
| Elektronika | 12,5 | 8 |

Vyřazování dlouhodobého majetku pro úplné opotřebení řeší likvidační komise podniku a vyřazování dlouhodobého majetku z titulu škod řeší komise škodní.

Majetek zařazený v roce 2017 do používání

| Ev. číslo | Název | Vstupní cena | Zařazení |
|-----------|--|--------------|------------|
| 1745 | TZ věžový dům - byt/ubytovna č. 1 | 191 089,36 | 12.01.2017 |
| 1746 | robot CL 60 E komplet | 293 712,62 | 08.02.2017 |
| 1747 | Mrazící box klasik -2500x2750x2200 vnitř | 440 786,50 | 15.02.2017 |
| 1748 | TZ Letní lázně - rekonstrukce WC | 45 814,86 | 07.02.2017 |
| 1749 | TZ Knížecí dům - tělocvična a ambulance | 352 084,90 | 22.02.2017 |
| 1750 | TZ prádelna na kotelně | 114 165,58 | 05.01.2017 |
| 1751 | drtička rašeliny s mícháním KOLBE MWE32 | 109 910,40 | 01.03.2017 |
| 1752 | EKG IE 12, sér. č. A816080082 | 58 733,37 | 08.03.2017 |
| 1753 | Odběrové křeslo DENEQ | 53 346,61 | 14.03.2017 |
| 1754 | Zmrzlinový stroj G10 | 104 200,78 | 31.03.2017 |
| 1755 | TZ BAR na LD Libuše | 43 399,74 | 15.03.2017 |
| 1756 | Čtyřkolka X8 Gladiátor De Luxe FC EPS | 224 239,54 | 24.04.2017 |
| 1757 | TZ cukrárna | 446 864,57 | 13.04.2017 |
| 1758 | Myčka podstolová Winterhalter UC-XL | 139 132,83 | 30.04.2017 |
| 1759 | šokový zchlazovač a zmrazovač CMP-201 | 465 768,21 | 06.04.2017 |
| 1760 | TZ ředitelství PODATELNA | 101 197,46 | 03.06.2017 |
| 1761 | Kamerový systém recepce Libuše CCTV | 87 524,19 | 04.06.2017 |
| 1762 | Klimatizační jednotka FUJI ředitelství | 52 436,26 | 28.06.2017 |
| 1763 | TZ recepce Libuše | 763 497,59 | 01.06.2017 |
| 1764 | Rašeliniště Malá Morávka | 325 409,34 | 20.06.2017 |
| 1766 | Sklad rašeliny - Statek 20 | 534 103,14 | 01.06.2017 |
| 1767 | klim.jednotka DUJI ASF 12LiLM v tel. úst | 53 008,87 | 12.07.2017 |
| 1768 | užitkový vůz DACIA Dokker Van 1,6 bílá | 236 768,15 | 18.07.2017 |
| 1769 | Bazénový vysavač DOLPHIN WAVE 100 WB | 87 012,40 | 01.07.2017 |
| 1770 | os. automobil Škoda RAPID Spaceback čern | 321 520,06 | 15.09.2017 |
| 1771 | os. automobil Škoda FABIA 1.0 bílá | 296 509,34 | 15.09.2017 |
| 1772 | TZ Hudební hala - elektroinstalace | 47 750,97 | 13.07.2017 |
| 1773 | Digestoř a klimatizace Cukrárna | 84 263,51 | 23.08.2017 |
| 1774 | klimat. jednotka KARDIO LD Libuše | 122 618,67 | 21.11.2017 |
| 1775 | TZ PZTS ředitelství (zabezp. syst.) | 44 880,08 | 30.12.2017 |
| 1776 | TZ Libuše - úložiště odpadu z kuchyně | 190 456,76 | 21.12.2017 |
| 1777 | konvektomat plyn. RATIONAL SCC 6.1. | 263 702,17 | 13.12.2017 |
| 1778 | Opona Hudební Hala | 135 075,30 | 15.12.2017 |
| 1779 | Lešení FAVORIT- moduly A,B,C,D + přísl. | 84 836,22 | 13.12.2017 |
| 1780 | stolní zmrzlinová vitrína MICROGEL 3 | 45 176,60 | 03.10.2017 |
| 1781 | TZ Statek - rekonstrukce kuchyně | 31 033,53 | 11.09.2017 |
| 1782 | TZ Libuše kardio centrum Libuše | 262 392,46 | 10.10.2017 |
| 762 | rekonstrukce kuchyně Okál 59 | 145 802,93 | 01.11.2017 |
| celkem | | 7 400 225,87 | |

| Majetek vyřazený v roce 2017 z používání | | | |
|--|--|----------------|--------------|
| Ev.číslo | Název | datum zařazení | Suma pohybu |
| 1508 | Hematologický analyzátor Mythic 18 | 1.6.2006 | 274 134,20 |
| 100028 | Chladnička Wirpool ART 667 | 30.9.2002 | 8 990,00 |
| 100155 | Laserová tiskárna HP-1150 | 31.1.2004 | 10 803,00 |
| 1534 | Mycí stroj FIMAP GENIE - bazén | 3.9.2008 | 65 450,00 |
| 100027 | Pračka Wirpool FL 5083 | 30.9.2002 | 10 990,00 |
| 1094 | Stroj šicí elektrický MINERVA 72523 - 10 | 30.4.1987 | 10 532,00 |
| 100245 | Stůl 600x1620x890 | 14.10.2005 | 9 639,00 |
| 100090 | Stůl jídelní oválný | 31.3.2003 | 11 199,60 |
| 1669 | Travní traktor BL 185/105 H | 19.5.2009 | 69 990,00 |
| 1526 | VacuWell | 8.9.2007 | 377 992,00 |
| 1525 | Vibrosauna Therapeutic MT 365 | 8.9.2007 | 445 536,00 |
| celkem | | | 1 295 255,80 |

Přepočet cizích měn

Pro přepočet cizích měn na českou měnu se používá aktuální kurz ČNB platný v den uskutečnění účetního případu.

6. Významné změny položek v rozvaze roku 2017

- (1) Podnik není zatížen žádným bankovním ani nebankovním úvěrem.
- (2) V průběhu roku 2017 došlo ke zvýšení hodnoty dlouhodobého majetku o 1.268 tis Kč.
- (3) Došlo k poklesu krátkodobých pohledávek oproti minulému účetnímu období o 3.669 tis. Kč. Splatnost většiny pohledávek vzniklých na přelomu účetního období je v lednu 2018, v termínu splatnosti a do 30 dnů po splatnosti je téměř 70 % pohledávek z obchod. styku.
- (4) Doměrky splatné daně z příjmů za minulá účetní období v roce 2017 nevznikly. Nejsou evidovány daňové nedoplatky u místně příslušného správce daně ani celních orgánů.
- (5) Podnik zachycuje v účetnictví odloženou daň, která je počítána z dočasných rozdílů mezi účetní a daňovou zůstatkovou cenou dlouhodobého odpisovaného nehmotného a hmotného majetku, četní a daňovou hodnotou pohledávek a rezerv.
- (6) Změna vlastního kapitálu: V průběhu roku nedošlo ke změně výše kmenového jmění, které činilo k 31. 12. 2017 Kč 17,233.582,40.

| rok 2017 v tis. Kč | Počáteční stav | Konečný stav |
|------------------------|----------------|--------------|
| Základní kapitál | 17 234 | 17 234 |
| Kapitálové fondy | 358 | 358 |
| Fondy ze zisku | 9 800 | 10 551 |
| HV minulých let | 103 670 | 106 631 |
| HV běžného období | 4 639 | 3 950 |
| Vlastní kapitál celkem | 135 701 | 138 724 |

Vlastní kapitál se k 31. 12. 2017 meziročně zvýšil o částku 3.023 tis. Kč.

- (7) Jiný výsledek hospodaření minulých let (účet 426) k 31. 12. 2017: 1,947 tis. Kč obsahuje opravy v důsledku nesprávného účtování nebo neúčtování o nákladech a výnosech v minulých účetních obdobích, které jsou významné. Jedná se zejména o pohledávku vzniklou za zaměstnancem v důsledku škody způsobené na pokladní hotovosti, která je v šetření orgánů v trestním řízení, které dosud nebylo ukončeno. Výše této pohledávky k 31. 12. 2017 dosahuje 1.983 tis Kč.

7. Výpočet odložené daňové povinnosti za rok 2017

| Odložená daňová pohledávka (+) / závazek (-) | Účetní hodnota | Daňová hodnota | Dočasný rozdíl | Daňová sazba | Odložená daň |
|--|--------------------|-------------------|--------------------|--------------|-------------------|
| Zůstatková hodnota dlouhodobého majetku | 109 503 765 | 89 555 300 | -19 948 465 | 19% | -3 790 208 |
| Opravné položky - dlouhodobý hmotný a nehmotný majetek | | | | | |
| Opravné položky - dlouhodobý finanční majetek | | | | | |
| Opravné položky - Krátkodobý finanční majetek | | | | | |
| Opravné položky - Zásoby | | | | | |
| Opravné položky - Pohledávky | 339 594 | 629085 | -289 501 | 19% | -55 005 |
| Rezervy | | | | | |
| Závazky | | | | | |
| Deriváty | | | | | |
| Daňová ztráta minulých let | | | | | |
| Jiné... | | | | | |
| Odložená daňová pohledávka (+) / závazek (-) | 109 843 359 | 90 184 385 | -20 237 966 | 0 | -3 845 214 |

8. Návrh na rozdělení hospodářského výsledku – zisku za rok 2017

Navrhované rozdělení zisku za rok 2017 (před schválením zakladatelem)

- povinný příděl do fondu kulturních a sociálních potřeb 741.150,13 Kč,
- příděl do rezervního fondu ve výši 10 % z čistého zisku 395.025,80 Kč,
- nerozdělený zisk 2 814.085,08 Kč.

9. Čerpání dotací v roce 2017

V roce 2017 byly podnikem čerpány dotace na pokrytí mzdových nákladů ve 3 případech.

V roce 2016 byla z rozpočtu Moravskoslezského kraje poskytnuta investiční i neinvestiční dotace Moravskoslezského kraje na podporu turistických oblastí – podpora lázeňství – v celkové výši 300.000,- Kč s termínem realizace nejpozději do 31. 10. 2017. V roce 2016 bylo z této dotace vyčerpáno 79.969,90 Kč, zbylá část projektu byla realizována v roce 2017, dotace byla využita v plné výši.

Dále byla v průběhu roku 2017 poskytnuta z rozpočtu Moravskoslezského kraje investiční dotace Moravskoslezského kraje na podporu turistických oblastí – podpora lázeňství – v celkové výši 300.000,- Kč s termínem realizace nejpozději do 31. 10. 2018.

10. Závazky, pohledávky, tvorba rezerv

Závazky ze zúčtování s institucemi sociálního zabezpečení a zdravotního pojištění k 31. 12. 2017:

- Závazek k 31. 12. 2017 (za prosinec 2017) na sociálním pojištění 1 126.297,- Kč.
- Závazek k 31. 12. 2017 (za prosinec 2017) na zdravotním pojištění 482.374,- Kč.

Tvorba zákonných rezerv:

- V roce 2017 došlo k rozpuštění rezervy ve výši 220.000,- Kč vytvořené v roce 2016 na předvídatelné riziko plynoucí ze soudního sporu se společností v návaznosti INTERGRAM. Tento spor byl ukončen vzájemným smírem a rezerva byla vypořádána.
- V roce 2017 žádná rezerva nebyla vytvořena.

Pohledávky:

Pohledávky z obchodních vztahů – účty 311,315 (brutto) k 31. 12. 2017 ... 4 042 tis. Kč, z toho po lhůtě splatnosti ... 1 856 tis. Kč.

| pohledávky | 2015 | 2016 | 2017 |
|---------------------|------|------|------|
| ve lhůtě splatnosti | 6766 | 3242 | 2186 |
| po lhůtě splatnosti | 2195 | 1611 | 1856 |
| celkem | 8961 | 4853 | 4042 |

Závazky:

Závazky z obchodních vztahů celkem k 31.12.2017 3 754 tis. Kč, z toho po lhůtě splatnosti ... 49 tis. Kč.

| závazky | 2015 | 2016 | 2017 |
|---------------------|------|------|------|
| ve lhůtě splatnosti | 1020 | 2464 | 3705 |
| po lhůtě splatnosti | 90 | 11 | 49 |
| celkem | 1110 | 2475 | 3754 |

Závazky neuvedené v rozvaze nejsou evidovány. Žádné pohledávky a závazky s dobou splatnosti delší než 5 let podnik neeviduje, žádné pohledávky a závazky nejsou kryté věcnými zárukami.

11. Majetek neuvedený v rozvaze

Drobný hmotný a nehmotný majetek

- (1) Drobný hmotný majetek evidovaný v operativní evidenci v pořizovacích cenách v celkové výši 26,114.661,26 Kč.
- (2) Drobný nehmotný majetek evidovaný v operativní evidenci v pořizovacích cenách v celkové výši 626.560,84 Kč.

Majetek, jehož pořizovací cena byla snížena o poskytnuté dotace, 22 816 053,10 Kč (v roce 2017 nedošlo ke změně v této částce)

- (1) Dlouhodobý hmotný majetek pořízený v roce 2001 z dotace od Ministerstva pro místní rozvoj (rekonstrukce LD Libuše) ve výši 3 268.299,00 Kč.
- (2) Dlouhodobý hmotný majetek pořízený v roce 2002 z dotace Ministerstva pro místní rozvoj (rekonstrukce bývalého kina) ve výši 1 700.000,00 Kč.
- (3) Dlouhodobý hmotný majetek pořízený v roce 2007 z dotace Ministerstva pro místní rozvoj (výstavba rehabilitačního bazénu) ve výši 10 000.000,00 Kč.
- (4) Dlouhodobý hmotný majetek pořízený v roce 2009 z dotace Moravskoslezského kraje (rekonstrukce tenisových kurtů) ve výši 2 100.000,00 Kč.
- (5) Dlouhodobý hmotný majetek pořízený v roce 2009 z dotace Moravskoslezského kraje (nákup koncertního křídla) ve výši 450.000,00 Kč.
- (6) Dlouhodobý nehmotný majetek pořízený v roce 2010 z dotace Moravskoslezského kraje („Propagace lázeňského místa – Karlova Studánka“, výroba videopořadů) ve výši 1 000 000,00 Kč.
- (7) Dlouhodobý hmotný majetek pořízený v roce 2011 z dotace ROP Moravskoslezského kraje na projekt „Rekonstrukce lázeňského domu Šárka na 4* dependanci“ ve výši 4 229.258,10 Kč.
- (8) Dlouhodobý nehmotný majetek pořízený z dotace MSK na podporu turistických oblastí v roce 2015 ve výši 68.496,- Kč.

12. Významné změny položek ve výkazu zisků a ztrát

- (1) Oproti roku 2016 došlo ke **snížení účetního hospodářského výsledku** – účetní zisk roku 2017 je 3 950 258,01 Kč, výsledek hospodaření před zdaněním za rok 2017 je 4 680 633,01 Kč, splatná daň z příjmů právnických osob je 709.522,- Kč, odložená 20 853,- Kč.
- (2) Na základě stabilní finanční situace podniku, tvorby kladného hospodářského výsledku výrazně většího než bylo plánováno, byly vyplaceny odměny, došlo také k navýšení osobních nákladů oproti minulému období o 9 757 tis. Kč, částečně i vlivem růstu počtu zaměstnanců - v průměrném přepočteném stavu došlo ke zvýšení o 16 zaměstnanců.
- (3) Odměna auditora v úrovni včetně DPH:
 - povinný audit (ve výši skutečných nákladů roku 2017 vč. cestovného) 52.640,- Kč,
 - jiné ověřovací služby – 0 Kč,
 - daňové poradenství – 0 Kč,
 - jiné neauditorské služby – 0 Kč.

(4) Struktura výnosů:

| Výnosy v tis. Kč | 2016 | 2017 |
|----------------------------|--------|--------|
| zdravotní pojišťovny | 70710 | 80731 |
| příspěvková léčba | 2088 | 1665 |
| léčebné pobyty | 4953 | 7312 |
| rekreační pobyty | 12084 | 10387 |
| ubytování, příplatky | 4404 | 5519 |
| kongresy, akce | 3197 | 2959 |
| bytové hospodářství | 2004 | 2149 |
| energetika | 2654 | 2401 |
| wellness (bazén, solná j.) | 5814 | 5443 |
| procedury | 820 | 770 |
| kavárny | 6482 | 8494 |
| prodej zboží | 756 | 1521 |
| ostatní | 2133 | 2362 |
| celkem | 118099 | 131713 |

Všechny výše uvedené výnosy byly realizovány v tuzemsku. K žádným výnosům a nákladům, které by byly mimořádné svým objemem nebo původem a nejsou již popsány výše jako např. nárůst mzdových a osobních nákladů, v průběhu roku 2017 nedošlo. Účetní jednotka prohlašuje, že transakce uzavřené se spřízněnou stranou, neeviduje.

13. Významné události mezi rozvahovým dnem a dnem sestavení účetní závěrky

Změny, ke kterým došlo mezi rozvahovým dnem a dnem sestavení účetní závěrky

Změna ve složení dozorčí rady:

Člen dozorčí rady:

Bc. KRISTINA JÁNSKÁ, dat. nar. 19. června 1981, Mnichov 347, 793 26 Vrbno pod Pradědem, den vzniku členství: 15. ledna 2016, den zániku členství: 31. ledna 2018, zapsáno 2. února 2017, vymazáno 15. března 2018

Člen dozorčí rady:

Mgr. DUŠAN KRYBUS, dat. nar. 10. ledna 1975, č. p. 22, 793 24 Karlova Studánka, den, vzniku členství: 1. února 2018, zapsáno 15. března 2018.

K jiným významným změnám mezi rozvahovým dnem a dnem sestavení účetní závěrky nedošlo.

Zpracovala: Ing. Hana Kosová Čížková, finanční manažer

Ing. Jan Poštačka, ředitel státního podniku, Horské lázně Karlova Studánka, státní podnik



PŘEHLED O PENĚŽNÍCH TOCÍCH

za období od 1.1.2017 do 31.12.2017



Název a sídlo účetní jednotky

Horské lázně Karlova Studánka, státní podnik
6
Karlova Studánka
79324

(v celých tisících Kč)

| |
|-----------------|
| IČO |
| 1 4 4 5 0 2 1 6 |

| Položka | TEXT | Skutečnost v účetním období | |
|--|---|-----------------------------|---------|
| | | běžném | minulém |
| P. | Stav peněžních prostředků (PP) a ekvivalentů na začátku účetního období | 29 450 | 15 898 |
| PENĚŽNÍ TOKY Z HLAVNÍ VÝDĚLEČNÉ ČINNOSTI (PROVOZNÍ ČINNOST) | | - | - |
| Z. | Účetní zisk nebo ztráta před zdaněním | 4 680 | 5 640 |
| A.1. | Úprava o nepeněžní operace | 7 711 | 7 213 |
| A.1.1. | Odpisy stálých aktiv(+) s vyj. zůst. ceny a dále umoř. opr. pol. k majetku | 8 181 | 7 996 |
| A.1.2. | Změna stavu opravných položek, rezerv | -470 | -782 |
| A.1.3. | Zisk (ztráta) z prodeje stálých aktiv, vyúčt. do výnosů -, do nákladů + | 0 | 0 |
| A.1.4. | Výnosy z dividend a podílů na zisku (-) | 0 | 0 |
| A.1.5. | Vyúčtované nákladové úroky (+), s výjimkou úroků zahrnovaných do ocenění dlouhodobého majetku a vyúčtované výnosové úroky (-) | 0 | -1 |
| A.1.6. | Případné úpravy o ostatní nepeněžní operace | 0 | 0 |
| A.* | Čistý peněžní tok z provozní činnosti před zdaněním a změnami pr.kap. | 12 391 | 12 853 |
| A.2. | Změna stavu nepeněžních složek pracovního kapitálu | 2 654 | 5 387 |
| A.2.1. | Změna stavu pohledávek z provozní činnosti (+/-) au čas. rozlišení | 1 573 | 3 903 |
| A.2.2. | Změna stavu krátkodobých závazků z provozní činnosti (+/-) pu čas. rozl. | 1 620 | 1 503 |
| A.2.3. | Změna stavu zásob (+/-) | -539 | -19 |
| A.2.4. | Změna stavu krátkodobého finančního maj. nespádající do PP a ekv. | 0 | 0 |
| A.** | Čistý peněžní tok z provozní činnosti před zdaněním | 15 045 | 18 240 |
| A.3. | Vyplacené úroky s výjimkou úroků zahrnovaných do ocenění dlouhodob. maj. (-) | 0 | 0 |
| A.4. | Přijaté úroky (+) | 0 | 1 |
| A.5. | Zaplacená daň z příjmů a za doměrky za minulé období (-) | -1 802 | -2 451 |
| A.7. | Přijaté dividendy a podíly na zisku (+) | 0 | 0 |
| A.*** | Čistý peněžní tok z provozní činnosti | 13 243 | 15 790 |
| PENĚŽNÍ TOKY Z INVESTIČNÍ ČINNOSTI | | - | - |
| B.1. | Výdaje spojené s nabytím stálých aktiv | -9 260 | -2 238 |
| B.2. | Příjmy z prodeje stálých aktiv | 0 | 0 |
| B.3. | Půjčky a úvěry spřízněným osobám | 0 | 0 |
| B.*** | Čistý peněžní tok vztahující se k investiční činnosti | -9 260 | -2 238 |

| Položka | TEXT | Skutečnost v účetním období | |
|---|---|-----------------------------|---------|
| | | běžném | minulém |
| PENĚŽNÍ TOKY Z FINANČNÍCH ČINNOSTÍ | | | |
| C.1. | Dopady změn dlouhodobých, popř. krátkodobých závazků na PP a ekv. | 0 | 0 |
| C.2. | Dopady změn vlastního kapitálu na PP a ekv. | -929 | 0 |
| C.2.1. | Zvýšení PP a ekv. z titulu zvýšení základního kapitálu (RF) (+) | 0 | 0 |
| C.2.2. | Vyplacení podílu na vlastním kapitálu společníkům (-) | 0 | 0 |
| C.2.3. | Další vklady PP společníků a akcionářů | 0 | 0 |
| C.2.4. | Úhrada ztráty společníky (+) | 0 | 0 |
| C.2.5. | Přímé platby na vrub fondů (-) | -929 | 0 |
| C.2.6. | Vyplacené dividendy nebo podíly na zisku včetně zapl. srážkové daně (-) | 0 | 0 |
| C.*** | Čistý peněžní tok vztahující se k finanční činnosti | -929 | 0 |
| F. | Čisté zvýšení, resp. snížení peněžních prostředků | 3 054 | 13 552 |
| R. | Stav peněžních prostředků a ekvivalentů na konci období | 32 504 | 29 450 |

Sestaveno dne: 12.5.2018

Právní forma účetní jednotky: státní podnik

Předmět podnikání účetní jednotky: ústavní zdravotní péče

Podpisový záznam:




PŘEHLED O ZMĚNÁCH VLASTNÍHO KAPITÁLU

za období od 1.1.2017 do 31.12.2017
(v celých tisících Kč)

IČ: 14450216

Název a sídlo účetní jednotky

Horské lázně Karlova Studánka, státní podnik

6

Karlova Studánka

79324



| Položka | Text | Skutečnost v účetním období | |
|---|--|-----------------------------|---------|
| | | běžném | minulém |
| A. Základní kapitál zapsaný v obchodním rejstříku (účet 411) | | | |
| A.1. | Počáteční stav | 17 234 | 17 234 |
| A.2. | Zvýšení | 0 | 0 |
| A.2. | Snížení | 0 | 0 |
| A.3. | Konečný zůstatek | 17 234 | 17 234 |
| B. Základní kapitál nezapsaný (účet 419) | | | |
| B.1. | Počáteční stav | 0 | 0 |
| B.2. | Zvýšení | 0 | 0 |
| B.3. | Snížení | 0 | 0 |
| B.4. | Konečný zůstatek | 0 | 0 |
| C. A. +/- B. se zohledněním účtu 252 | | | |
| C.1. | Počáteční zůstatek A. +/- B. | 17 234 | 17 234 |
| C.2. | počáteční zůstatek vlastních akcií a vlastních obchodních podílů | 0 | 0 |
| C.3. | Změna stavu účtu 252 | 0 | 0 |
| C.4. | Konečný zůstatek účtu 252 | 0 | 0 |
| C.5. | Konečný zůstatek a. +/- B. | 17 234 | 17 234 |
| D. Emisní ážio | | | |
| D.1. | Počáteční stav | 0 | 0 |
| D.2. | Zvýšení | 0 | 0 |
| D.3. | Snížení | 0 | 0 |
| D.4. | Konečný zůstatek | 0 | 0 |
| E. Rezervní fondy | | | |
| E.1. | Počáteční stav | 9 621 | 8 660 |
| E.2. | Zvýšení | 464 | 961 |
| E.3. | Snížení | - | 0 |
| E.4. | Konečný zůstatek | 10 085 | 9 621 |

| Položka | Text | Skutečnost v účetním období | |
|---------|--|-----------------------------|---------|
| | | běžném | minulém |
| F. | Ostatní fondy ze zisku | | |
| F.1. | Počáteční zůstatek | 179 | 98 |
| F.2. | Zvýšení | 287 | 81 |
| F.3. | Snížení | - | 0 |
| F.4. | Konečný zůstatek | 466 | 179 |
| G. | Kapitálové fondy | | |
| G.1. | Počáteční zůstatek | 358 | 358 |
| G.2. | Zvýšení | 0 | 0 |
| G.3. | Snížení | 0 | 0 |
| G.4. | Konečný zůstatek | 358 | 358 |
| H. | Rozdíly z přecenění nezahrnuté do výsledku hospodaření | | |
| H.1. | Počáteční zůstatek | 0 | 0 |
| H.2. | Zvýšení | 0 | 0 |
| H.3. | Snížení | 0 | 0 |
| H.4. | Konečný zůstatek | 0 | 0 |
| I. | Zisk účetních období (účet 428 + zůstatek na straně D účtu 431) | | |
| I.1. | Počáteční zůstatek | 106 631 | 103 670 |
| I.2. | Zvýšení | 3 950 | 4 639 |
| I.3. | Snížení | 0 | 0 |
| I.4. | Konečný zůstatek | 110 581 | 108 309 |
| J. | Ztráta účetních období (účet 429 + zůstatek na straně MD účtu 431) | | |
| J.1. | Počáteční zůstatek | 0 | 0 |
| J.2. | Zvýšení | 0 | 0 |
| J.3. | Snížení | 0 | 0 |
| J.4. | Konečný zůstatek | 0 | 0 |
| K. | Zisk/ztráta za účetní období po zdanění | 0 | 0 |

Sestaveno dne: 12.5.2018

Právní forma účetní jednotky: státní podnik

Předmět podnikání účetní jednotky: Ústavní zdravotní péče

Podpisový záznam:

-






Zpráva nezávislého auditora

určená zakladateli a statutárnímu orgánu
účetní jednotky

Horské lázně Karlova Studánka, státní podnik

o ověření řádné účetní závěrky a výroční zprávy
k rozvahovému dni 31.12.2017
za ověřované období od 1.1.2017 do 31.12.2017

DŮVĚRA ZAVAZUJE

OBSAH ZPRÁVY

1. Vykonavatel auditu
2. Předmět a účel ověření
3. Příjemce zprávy
4. Právní rámec činnosti auditora
5. Auditorická zpráva

PŘÍLOHY

Výroční zpráva
Rozvaha
Výkaz zisku a ztráty
Příloha k účetní závěrce
Přehled o změnách vlastního kapitálu
Přehled o peněžních tocích

1. Vykonavatel auditu

Ověření účetní závěrky provedla auditorická společnost **FSG Finaudit, s.r.o.**, se sídlem v Olomouci, zapsaná v seznamu vedeném Komorou auditorů České republiky s evidenčním číslem KAČR 154 a zapsaná v obchodním rejstříku, vedeném Krajským soudem v Ostravě, oddíl C, vložka 12983, IČ: 61947407.

Ověření provedl tým pracovníků ve složení:

| | |
|--------------------|---|
| odpovědný auditor: | Ing. Jakub Šteinfeld |
| členové skupiny: | Ing. Monika Ustýnková Ing. Zuzana Buchtová Ing. František Bábíček |

2. Předmět a účel ověření

2.1 Účetní jednotka

| | |
|------------------------|--|
| Předmět ověření: | Řádná účetní závěrka a výroční zpráva |
| za účetní období: | 2017 |
| provedena ke dni: | 31.12.2017 |
| účetní jednotka: | Horské lázně Karlova Studánka, státní podnik |
| právní forma: | státní podnik |
| sídlo účetní jednotky: | Karlova Studánka č.p.6, 793 24 Karlova Studánka |
| IČ: | 14450216 |
| zapsaná: | Krajským soudem v Ostravě oddíl AXIV, vložka 481 |



2.2 Předmět činnosti

- poskytování zdravotních služeb
obor zdravotní péče – rehabilitační a fyzikální medicína, fyzioterapeut, forma zdravotní péče – ambulantní a lůžková péče, druh zdravotní péče – lázeňská léčebně rehabilitační péče, obor zdravotní péče – všeobecné praktické lékařství, forma zdravotní péče – ambulantní primární péče
- výroba tepla
- rozvod tepla
- rozvod plynu
- výroba elektřiny
- rozvod elektřiny
- hostinská činnost
- obchod s elektřinou
- obchod s plynem
- výroba, obchod a služby neuvedené v přílohách 1 až 3 živnostenského zákona
- masérské, rekondiční a regenerační služby
- pronájem nemovitostí, bytů a nebytových prostor
- zajišťování lázeňské léčebně rehabilitační péče pro pacienty ve stanovených indikacích podle příslušných předpisů v rozsahu stanoveném zakladatelem
- správa a využití přírodních léčivých zdrojů v součinnosti s Českým inspektorátem lázní a zříděl včetně jejich ochrany

2.3 Den vzniku účetní jednotky

2.1.1991

2.4 Statutární orgán

| | |
|------------------------|-------------------|
| Ing. Jan Poštulka | ředitel |
| Soňa Köhlerová | zástupce ředitele |
| Mgr. Petr Vlkovič | zástupce ředitele |
| Ing. Vítězslav Hrazdil | zástupce ředitele |

2.5 Kmenové jmění

17.233.582 Kč

3. Příjemce zprávy

Statutární orgán účetní jednotky Horské lázně Karlova Studánka, státní podnik.
Příjemce zprávy je povinen o obsahu této zprávy informovat zakladatele účetní jednotky.

4. Právní rámec činnosti auditora

- zákon č. 563/1991 Sb., o účetnictví, vyhláška č. 500/2002 Sb. a České účetní standardy pro podnikatele,
- zákon o auditorech a Komoře auditorů ČR, Mezinárodní auditorské standardy a související aplikační doložky Komory auditorů ČR.



Zpráva nezávislého auditora

určená zakladateli a statutárnímu orgánu účetní jednotky

Výrok auditora

Provedli jsme audit přiložené účetní závěrky účetní jednotky **Horské lázně Karlova Studánka, státní podnik**, IČ: 14450216, sídlem Karlova Studánka č.p. 6, 793 24 Karlova Studánka (dále jen "účetní jednotka"), sestavené na základě českých účetních předpisů, která se skládá z rozvahy k 31.12.2017, výkazu zisku a ztráty, přehledu o změnách vlastního kapitálu a přehledu o peněžních tocích za rok končící 31.12.2017 a přílohy této účetní závěrky, která obsahuje popis použitých podstatných účetních metod a další vysvětlující informace. Hlavním předmětem podnikání účetní jednotky je poskytování zdravotních služeb.

Podle našeho názoru účetní závěrka podává věrný a poctivý obraz aktiv a pasiv účetní jednotky k 31.12.2017 a nákladů a výnosů a výsledku jejího hospodaření a peněžních toků za účetní období od 1.1.2017 do 31.12.2017 v souladu s českými účetními předpisy.

Základ pro výrok

Audit jsme provedli v souladu se zákonem o auditorech a standardy Komory auditorů České republiky (KA ČR) pro audit, kterými jsou mezinárodní standardy pro audit (ISA) případně doplněné a upravené souvisejícími aplikačními doložkami. Naše odpovědnost stanovená těmito předpisy je podrobněji popsána v oddílu Odpovědnost auditora za audit účetní závěrky. V souladu se zákonem o auditorech a Etickým kodexem přijatým Komorou auditorů České republiky jsme na Společnosti nezávislí a splnili jsme i další etické povinnosti vyplývající z uvedených předpisů. Domníváme se, že důkazní informace, které jsme shromáždili, poskytují dostatečný a vhodný základ pro vyjádření našeho výroku.

Ostatní informace uvedené ve výroční zprávě

Ostatními informacemi jsou v souladu s § 2 písm. b) zákona o auditorech informace uvedené ve výroční zprávě mimo účetní závěrku a naši zprávu auditora. Za ostatní informace odpovídá statutární orgán účetní jednotky.

Náš výrok k účetní závěrce se k ostatním informacím nevztahuje. Přesto je však součástí našich povinností souvisejících s ověřením účetní závěrky seznámení se s ostatními informacemi a posouzení, zda ostatní informace nejsou ve významném (materiálním) nesouladu s účetní závěrkou či s našimi znalostmi o účetní jednotce získanými během ověřování účetní závěrky nebo zda se jinak tyto informace nejeví jako významně (materiálně) nesprávné. Také posuzujeme, zda ostatní informace byly ve všech významných (materiálních) ohledech vypracovány v souladu s příslušnými právními předpisy. Tímto posouzením se rozumí, zda ostatní informace splňují požadavky právních předpisů na formální náležitosti a postup vypracování ostatních informací v kontextu významnosti (materiality), tj. zda případné nedodržení uvedených požadavků by bylo způsobilé ovlivnit úsudek činěný na základě ostatních informací.

Na základě provedených postupů, do míry, již dokážeme posoudit, uvádíme, že

- ostatní informace, které popisují skutečnosti, jež jsou též předmětem zobrazení v účetní závěrce, jsou ve všech významných (materiálních) ohledech v souladu s účetní závěrkou a
- ostatní informace byly vypracovány v souladu s právními předpisy.

Dále jsme povinni uvést, zda na základě poznatků a povědomí o účetní jednotce, k nimž jsme dospěli při provádění auditu, ostatní informace neobsahují významné (materiální) věcné nesprávnosti. V rámci uvedených postupů jsme v obdržených ostatních informacích žádné významné (materiální) věcné nesprávnosti nezjistili.

Odpovědnost statutárního orgánu účetní jednotky za účetní závěrku

Statutární orgán účetní jednotky odpovídá za sestavení účetní závěrky podávající věrný a poctivý obraz v souladu s českými účetními předpisy a za takový vnitřní kontrolní systém, který považuje za nezbytný pro sestavení účetní závěrky tak, aby neobsahovala významné (materiální) nesprávnosti způsobené podvodem nebo chybou.



Při sestavování účetní závěrky je statutární orgán účetní jednotky povinen posoudit, zda je účetní jednotka schopna nepřetržitě trvat, a pokud je to relevantní, popsat v příloze účetní závěrky záležitosti týkající se jejího nepřetržitého trvání a použití předpokladu nepřetržitého trvání při sestavení účetní závěrky, s výjimkou případů, kdy statutární orgán plánuje zrušení účetní jednotky nebo ukončení její činnosti, resp. kdy nemá jinou reálnou možnost, než tak učinit.

Odpovědnost auditora za audit účetní závěrky

Naším cílem je získat přiměřenou jistotu, že účetní závěrka jako celek neobsahuje významnou (materiální) nesprávnost způsobenou podvodem nebo chybou a vydat zprávu auditora obsahující náš výrok. Přiměřená míra jistoty je velká míra jistoty, nicméně není zárukou, že audit provedený v souladu s výše uvedenými předpisy ve všech případech v účetní závěrce odhalí případnou existující významnou (materiální) nesprávnost. Nesprávnosti mohou vzniknout v důsledku podvodů nebo chyb a považují se za významné (materiální), pokud lze reálně předpokládat, že by jednotlivě nebo v souhrnu mohly ovlivnit ekonomická rozhodnutí, která uživatelé účetní závěrky na jejím základě přijmou.

Při provádění auditu v souladu s výše uvedenými předpisy je naší povinností uplatňovat během celého auditu odborný úsudek a zachovávat profesní skepticizmus. Dále je naší povinností:

- Identifikovat a vyhodnotit rizika významné (materiální) nesprávnosti účetní závěrky způsobené podvodem nebo chybou, navrhnout a provést auditorské postupy reagující na tato rizika a získat dostatečné a vhodné důkazní informace, abychom na jejich základě mohli vyjádřit výrok. Riziko, že neodhalíme významnou (materiální) nesprávnost, k níž došlo v důsledku podvodu, je větší než riziko neodhalení významné (materiální) nesprávnosti způsobené chybou, protože součástí podvodu mohou být tajné dohody, falšování, úmyslná opomenutí, nepravdivá prohlášení nebo obcházení vnitřních kontrol statutárním orgánem.
- Seznámit se s vnitřním kontrolním systémem účetní jednotky relevantním pro audit v takovém rozsahu, abychom mohli navrhnout auditorské postupy vhodné s ohledem na dané okolnosti, nikoli abychom mohli vyjádřit názor na účinnost vnitřního kontrolního systému.
- Posoudit vhodnost použitých účetních pravidel, přiměřenost provedených účetních odhadů a informace, které v této souvislosti statutární orgán účetní jednotky uvedl v příloze účetní závěrky.
- Posoudit vhodnost použití předpokladu nepřetržitého trvání při sestavení účetní závěrky statutárním orgánem a to, zda s ohledem na shromážděné důkazní informace existuje významná (materiální) nejistota vyplývající z událostí nebo podmínek, které mohou významně zpochybnit schopnost účetní jednotky trvat nepřetržitě. Jestliže dojdeme k závěru, že taková významná (materiální) nejistota existuje, je naší povinností upozornit v naší zprávě na informace uvedené v této souvislosti v příloze účetní závěrky, a pokud tyto informace nejsou dostatečné, vyjádřit modifikovaný výrok. Naše závěry týkající se schopnosti účetní jednotky trvat nepřetržitě vycházejí z důkazních informací, které jsme získali do data naší zprávy. Nicméně budoucí události nebo podmínky mohou vést k tomu, že účetní jednotka ztratí schopnost trvat nepřetržitě.
- Vyhodnotit celkovou prezentaci, členění a obsah účetní závěrky, včetně přílohy, a dále to, zda účetní závěrka zobrazuje podkladové transakce a události způsobem, který vede k věrnému zobrazení.

Naší povinností je informovat statutární orgán a dozorčí radu společnosti **Horské lázně Karlova Studánka, státní podnik** mimo jiné o plánovaném rozsahu a načasování auditu a o významných zjištěních, která jsme v jeho průběhu učinili, včetně zjištěných významných nedostatků ve vnitřním kontrolním systému.

V Praze dne 7. června 2018




FSG Finaudit, s.r.o.
třída Svobody 645/2, Olomouc,
evidenční číslo společnosti KAČR č. 154
Ing. Jakub Šteinfeld
auditor odpovědný za vypracování
zprávy jménem společnosti,
evidenční číslo KAČR č. 2014